

MEMÒRIA SOCIAL, AVANÇ

Avanç de planejament

octubre 2008

EQUIP REDACTOR: TALLER D'ARQUITECTURA I TERRITORI

José González Baschwitz, arquitecte director

Núria Colomé Montull, arquitecta

Noemí Herrero Muñoz, arquitecta

Armando Méndez Pérez, geògraf

COL·LABORADORS:

AGRO 90, estudis ambientals

Giró advocats, estudis jurídics

Robert Vergés, traçats viaris

PLA D'ORDENACIÓ URBANÍSTICA MUNICIPAL DE TREMP

ÍNDEX DE LA MEMÒRIA SOCIAL

1. DINÀMIQUES DEMOGRÀFIQUES	3
1.1 INTRODUCCIÓ	3
1.2 CREIXEMENT DE POBLACIÓ	3
1.2.1 <i>Creixement natural</i>	4
1.2.2 <i>Saldo migratori</i>	5
1.3 POBLACIÓ D'ORIGEN ESTRANGER	7
1.3.1 <i>Incidència en el creixement</i>	7
2. FORMACIÓ DE LLARS I TIPUS	9
2.1 CREIXEMENT DE LA POBLACIÓ I FORMACIÓ DE LLARS	9
2.2 GRANDÀRIA MITJA DE LES LLARS	10
2.3 NOMBRE DE PERSONES DE LA LLAR.....	10
2.4 LLARS SEGONS EL TIPUS DE NUCLI	10
3. PARC D'HABITATGES	12
3.1 HABITATGES PRINCIPALS I NO PRINCIPALS	12
3.2 HABITATGES DE NOVA CONSTRUCCIÓ	12
3.3 CARACTERÍSTIQUES DEL PARC D'HABITATGES.....	13
3.4 ESTAT DE CONSERVACIÓ I ANTIGUITAT DELS HABITATGES PRINCIPALS	13
4. POBLACIÓ I LLARS A L'HORIZÓ 2025	16
4.1 PROJECCIONS DE POBLACIÓ	16
4.2 PROJECCIONS DE LLARS I HABITATGES PRINCIPALS NECESSARIS.....	19

1. DINÀMIQUES DEMOGRÀFIQUES

1.1 INTRODUCCIÓ

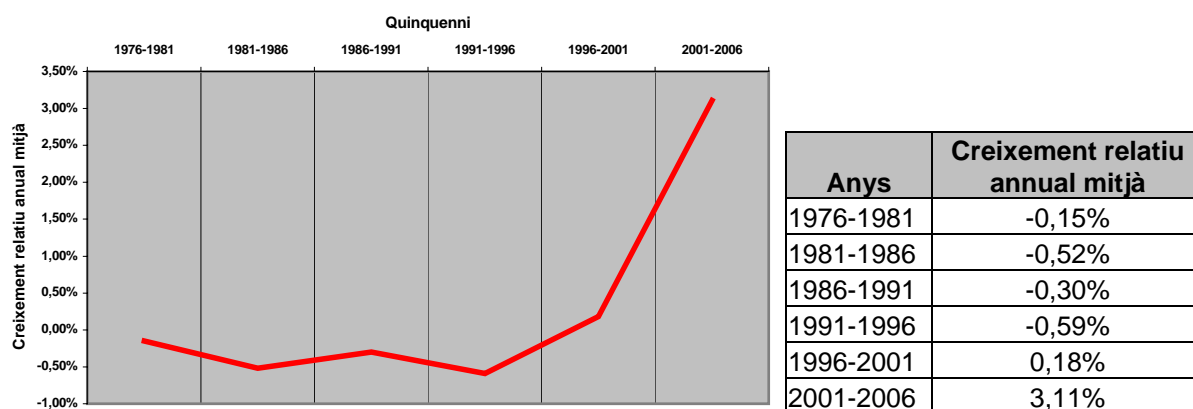
L'estudi de l'evolució demogràfica del municipi de Tremp es veu condicionat per l'aparent escassa fiabilitat de les dades referents a la immigració exterior, principalment d'origen extracomunitari, que ha assolit un elevat grau d'incidència en el model poblacional. En aquest document s'ha optat per prioritzar les dades facilitades per l'ajuntament en front les obtingudes a partir de l'Institut d'Estadística de Catalunya que presenten una evident discrepància entre les dades absolutes de creixement i els saldos natural i migratori.

1.2 CREIXEMENT DE POBLACIÓ

Encara que el comportament de la població de Tremp ha estat força irregular durant el període analitzat (1975-2007) podem establir dues grans tendències:

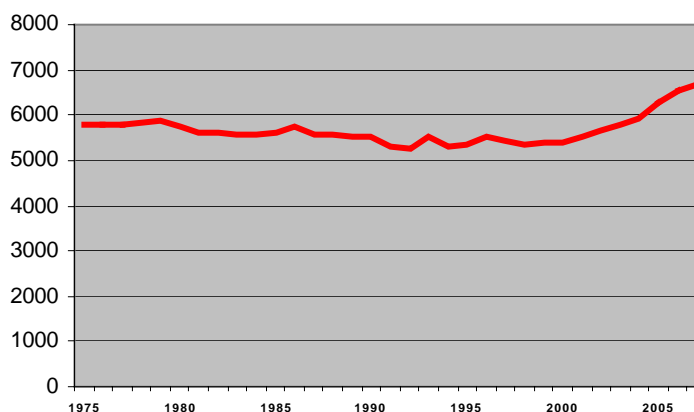
- Entre els anys 1975 i 2000, alterna anys de creixement amb altres de pèrdua de població, majoritàriament amb valors que es mouen entre el -2% i el 2%. Dintre el mateix període trobem moments puntuals de major oscil·lació arribant a valors extrems del -3,65% al 4,24%.
- Entre els anys 2001 i 2007, presenta un creixement continuat amb taxes superiors al 2%.

Agrupant les dades en períodes de cinc anys podem veure com el municipi parteix d'una situació inicial de pèrdua de població que es manté, amb daltabaixos, fins el quinquenni 1996-2001 en que comença una inversió d'aquesta tendència que culmina amb l'actual situació de creixement continuat.



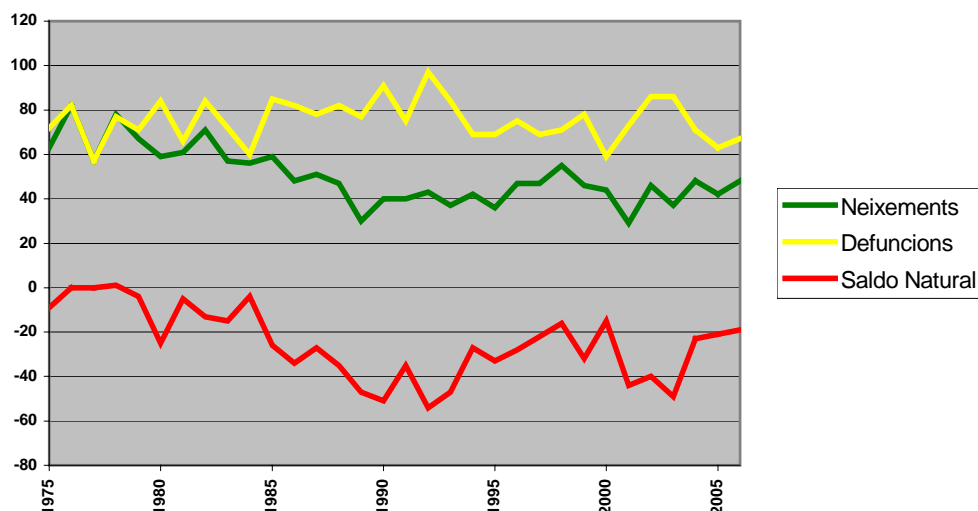
Així doncs la població de Tremp per quinquenis és la següent:

Any	Poblacio
1975	5784
1980	5740
1985	5592
1990	5505
1995	5332
2000	5377
2001	5534
2002	5652
2003	5775
2004	5940
2005	6266
2006	6554
2007	6696

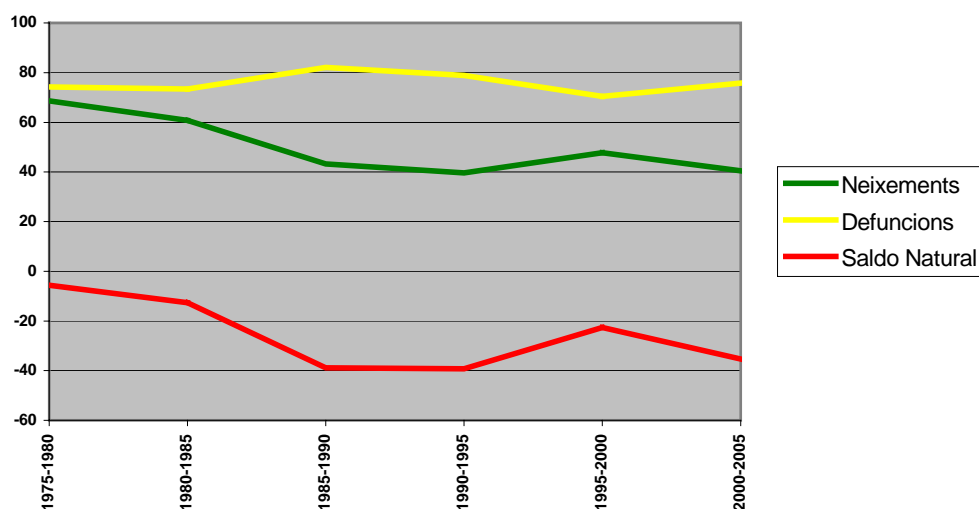


1.2.1 CREIXEMENT NATURAL

El principal tret que caracteritza el creixement natural de Tremp és el fet que, en la pràctica totalitat del període d'estudi, les defuncions superen els naixements donant com a resultat un saldo negatiu.



L'evolució del paràmetres respon a un model oscil·latori de caiguda de la natalitat i envelliment de la població atenuat periòdicament per moments de major fertilitat i reducció de la mortalitat que mai arriba a revertir la situació de decreixement natural. Les dades mitjanes quinquennals del període ens permeten veure més clarament aquest procés atenuant la forta irregularitat de les dades anuals que el caracteritzen.



Les dades del primer quinquenni encara reflecteixen la situació de “baby boom” dels anys 60 i 70 amb una fertilitat elevada i les defuncions amb valors similars. A partir del segon ja és perceptible la caiguda de la natalitat que assolirà els seus valors mínims durant el tercer i quart quinquenni.

Les defuncions encara pateixen una lleugera disminució durant els anys 1980-85 però no triguen a reflectir la situació d’envelliment progressiu, arribant al seu punt àlgid durant la dècada 1985-1995.

A partir d’aquest any es produeix una aparent inversió del procés amb un relativament fort descens de la mortalitat i un lleuger augment del nombre de naixements que mitiga lleument els nivells de decreixement natural del municipi.

El primer decenni d’aquest segle, però, torna a reflectir una situació de descens de la natalitat i augment de la mortalitat que no fa preveure una situació de creixement natural positiu a curt termini.

Quinquenni	Mitjana de naixements	Mitjana de defuncions	Saldo mitjà
1975-1980	68,6	74,2	-5,6
1980-1985	60,8	73,4	-12,6
1985-1990	43,2	82	-38,8
1990-1995	39,6	78,8	-39,2
1995-2000	47,8	70,4	-22,6
2000-2005	40,4	75,8	-35,4

1.2.2 SALDO MIGRATORI

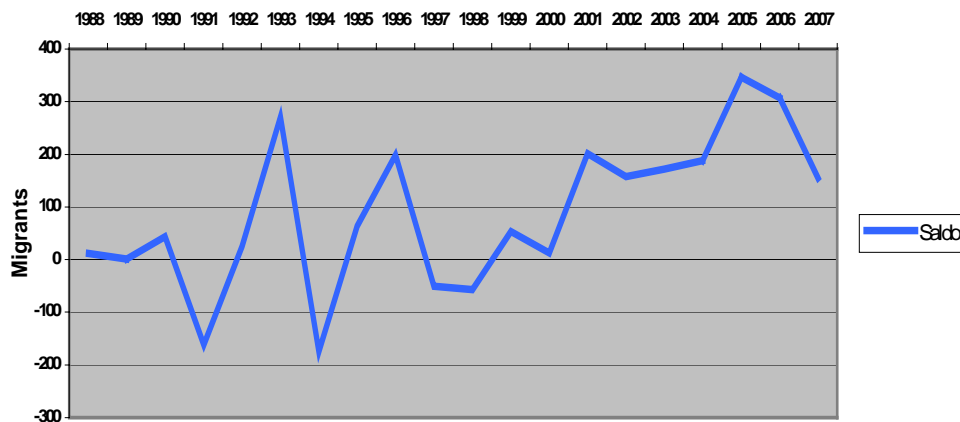
El component migratori ha estat molt important en el desenvolupament demogràfic recent de Tremp, en base a ell s’ha capgirat, els últims anys, la tendència de pèrdua de població quasi constant que patia el municipi.

Les dades referents a moviments migratoris han d’observar-se amb certa cautela, especialment les referents a migracions externes. En el cas específic de Tremp s’han trobat importants discrepàncies estadístiques entre les dades facilitades per l’Ajuntament i les de l’IDESCAT, prioritant les primeres i completant la manca d’informació amb les segones.

El Saldo migratori presenta en els primers anys analitzats una forta irregularitat que fa preveure la existència de situacions conjunturals concretes (regularitzacions extraordinàries, feines temporals,

etc) i dificultats en el procés de recollida i elaboració de dades pròpies de les situacions de immigració il·legal.

A partir de l'any 2000 ja es dona una situació d'aportació continua d'immigrants amb daltabaixos però certa estabilitat.



Any	Població	Creixement		Immigració		
		Absolut	Natural	total	interna	externa
1975	5.784		-9	9		
1976	5.810	26	0	26		
1977	5.782	-28	0	-28		
1978	5.816	34	1	33		
1979	5.878	62	-4	66		
1980	5.740	-138	-25	-113		
1981	5.603	-137	-5	-132		
1982	5.610	7	-13	20		
1983	5.563	-47	-15	-32		
1984	5.569	6	-4	10		
1985	5.592	23	-26	49		
1986	5.727	135	-34	169		
1987	5.581	-146	-27	-119		
1988	5.558	-23	-35	12	-46	58
1989	5.512	-46	-47	1	16	-15
1990	5.505	-7	-51	44	-9	53
1991	5.308	-197	-35	-162		
1992	5.279	-29	-54	25	-28	53
1993	5.503	224	-47	271	-21	292
1994	5.302	-201	-27	-174	24	-198
1995	5.332	30	-33	63	18	45
1996	5.503	171	-28	199		
1997	5.430	-73	-22	-51	-57	6
1998	5.357	-73	-16	-57	-8	-49
1999	5.379	22	-32	54	-129	183
2000	5.377	-2	-15	13	-116	129
2001	5.534	157	-44	201	-80	281
2002	5.652	118	-40	158	77	81
2003	5.775	123	-49	172	42	130
2004	5.940	165	-23	188	33	155
2005	6.266	326	-21	347	85	262
2006	6.554	288	-19	307	87	220
2007	6.696	142	-13	155	-35	190

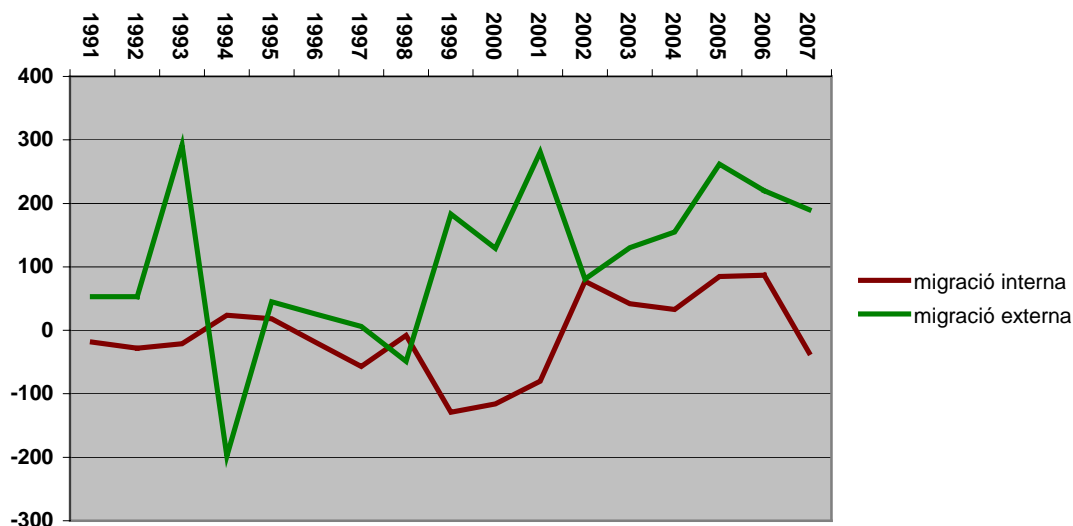
Dades municipals

- **Migracions internes**

Les migracions interiors al municipi son majoritàriament negatives (emigracions) entre l'any 1988 i el 2002, a partir d'aquest any comença un procés continuat d'immigració nacional que mai sobrepassa

les 100 persones anuals i que es trenca, no sabem si amb projecció de futur, l'any 2007 amb nous registres negatius d'aquest paràmetre.

- **Migracions externes**



La migració estrangera pateix, oscil·lacions al llarg del període amb una tendència a l'estabilització a principis d'aquesta dècada, a partir d'aquí es manté en una forquilla d'entre 100 i 300 immigrants anuals.

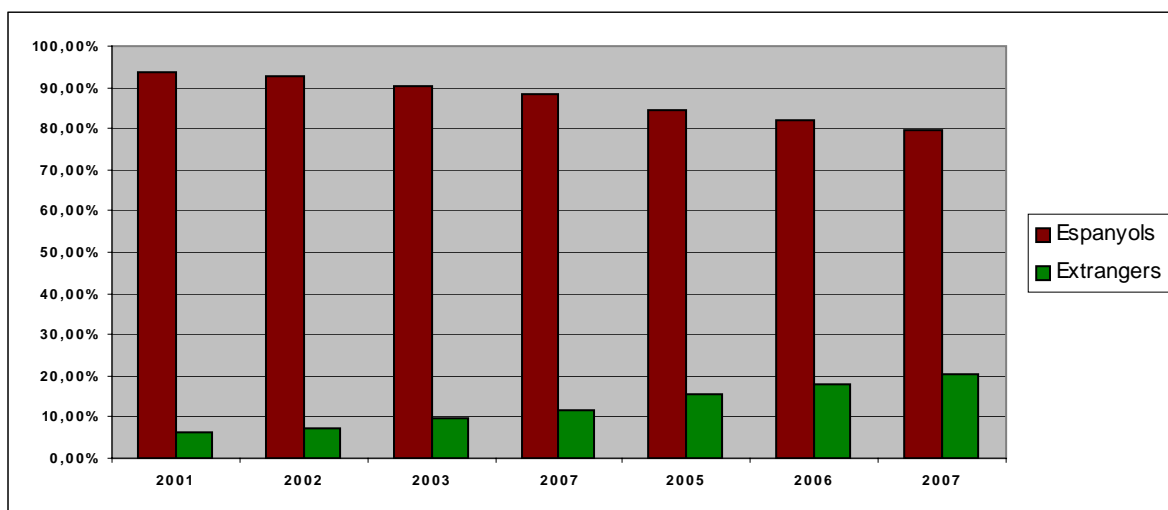
1.3 POBLACIÓ D'ORIGEN ESTRANGER

1.3.1 INCIDÈNCIA EN EL CREIXEMENT

La immigració estrangera, ha esdevingut la principal aportació poblacional del municipi de manera continuada al llarg de l'última dècada, sent la responsable del creixement demogràfic intens i continuat que ha experimentat Tremp durant el període 2001-2007.

Aquesta aportació demogràfica ha alterat la proporció entre ciutadans nacionals i ciutadans estrangers d'una manera força dràstica en poc temps, cosa que fa preveure una alteració important de tot el model demogràfic de Tremp. Tenint en compte que aquesta aportació poblacional es nodreix principalment d'immigrants provinents de països en vies de desenvolupament és d'esperar un augment dels índex de natalitat i un relatiu rejuveniment de la població a curt termini.

Any	Població total	Espanyols relatius	Extrangers relatius	Espanyols absoluts	Extrangers absoluts
2001	5.534	93,9%	6,1%	5.198	336
2002	5.652	92,6%	7,4%	5.235	417
2003	5.775	90,5%	9,5%	5.228	547
2007	5.940	88,2%	11,8%	5.238	702
2005	6.266	84,6%	15,4%	5.302	964
2006	6.554	81,9%	18,1%	5.370	1.184
2007	6.696	79,5%	20,5%	5.322	1.374



En funció de la procedència trobem una majoria d'immigrants d'origen extracomunitari representats principalment pels habitants brasilers (245), búlgars (232), marroquins (128) i gambians (105).

Habitants estrangers de Tremp l'any 2007:

Europa Comunitària.....	77
Europa de l'est.....	428
Amèrica Llatina.....	500
Nord Amèrica.....	4
Àfrica.....	293
Àsia.....	10

Un altre factor a tenir en compte és el reagrupament familiar, en aquest sentit les poblacions gambiana, marroquina i senegalesa presenten una acusada desproporció en la relació homes / dones que fa preveure la futura arribada de les famílies i una nova aportació de fertilitat al municipi.

2. FORMACIÓ DE LLARS I TIPUS

2.1 CREIXEMENT DE LA POBLACIÓ I FORMACIÓ DE LLARS

Abans d'iniciar l'explicació sobre l'evolució de les llars a Tremp els darrers anys, entenem que és necessari assenyalar que, per "llar" s'entenen aquells habitatges del municipi que són utilitzats com a habitatges principals (o primera residència).

Per altra banda cal assenyalar que en l'estudi de les llars s'han hagut d'utilitzar dades d'Institut d'Estadística de Catalunya ja que l'ajuntament no disposa d'informació referent a les llars. L'any 2001 trobem una lleugera diferència entre les dades de població d'ambdós organismes, segons l'ajuntament el municipi comptaria amb 5534 habitants mentre que Idescat dona la xifra reflectida a la taula. Per tal de donar coherència als càlculs s'han pres, per tant les dades de l'idescat tant pel que fa a població com a llars.

La formació de llars al municipi ha anat en paral·lel a l'evolució demogràfica del mateix. En el primer quinquenni el nombre de llars ha crescut, proporcionalment, amb força més intensitat que la població mentre que durant el segon, amb una situació de pèrdua de població, la destrucció de llars es produeix amb una intensitat menor. El fenomen de creació de llars a un ritme molt major a l'augment de població ha estat constatat en molts indrets, en què el ritme de formació de llars és superior al ritme de creixement de la població bàsicament per dissolució i fragmentació de les llars familiars, malgrat que hagi augmentat molt l'edat d'emancipació dels joves.

En el cas de Tremp és molt significatiu que, tot i que la reducció de llars del segon període és percentualment inferior a la creació en el primer, es destrueixen llars a un ritme superior al de la reducció de població. Aquest fet pot deure's tant al ràpid pas de primera a segona residència que s'ha donat, amb la conseqüent reducció de llars, com a la influència del fenomen migratori, amb la creació de llars de majors dimensions i per tant a la reducció del nombre de llars en relació amb la població del municipi.

En absència de dades referents als últims anys podem pressuposar que el fort augment de població experimentat pel municipi en els darrers temps haurà comportat un creixement important del nombre de llars.

Any	Llars	Variació	%	Població	Variació	%
2001	2.023	-92	-4,5%	5.388	-115	-2,1%
1996	2.115	268	12,7%	5.503	195	3,5%
1991	1.847			5.308		

2.2 GRANDÀRIA MITJA DE LES LLARS

La dimensió mitjana de les llars ha disminuït lleugerament durant la primera meitat de la dècada 1991-2001 i s'ha estabilitzat durant la segona.

S'ha de fer notar que aquest decenni es correspon amb l'època de major pèrdua demogràfica al municipi i que amb les últimes dades sobre població aportades per l'ajuntament s'albira una inversió o, com a mínim, una estabilització del procés de reducció d'aquest paràmetre.

Any	Dimensió mitjana
2001	2,66
1996	2,60
1991	2,87

2.3 NOMBRE DE PERSONES DE LA LLAR

Les llars unipersonals són les que han experimentat un major creixement durant el quinquenni 1996-2001, i es en aquestes on trobem una màxima diferència entre els valors municipals i comarcals (relativament semblants) i els de la resta de Catalunya (força mes baixos). Aquestes llars, moltes vegades resultants de la fragmentació de les llars tradicionals, acostumen a ser més sensibles a les dificultats relacionades amb l'habitatge.

El percentatge llars compostades per 2 persones ha augmentat molt lleugerament durant aquest quinquenni.

La resta de dimensions es mantenen en percentatges decreixents similars als del conjunt del país encara que es previsible que l'arribada d'immigrants porti a un canvi de tendència pel que respecta a la disminució de llars de 3 i 4 persones.

		Dimensió de la llar (nombre de persones)									
		1	2	3	4	5	6	7	8	9 i més	
Tremp	2001	27,7	28,7	18,1	17,6	5,5	1,8	0,1	0,2	0,1	2.023
	1996	25,6	28,2	19,5	17,9	6,1	1,7	0,7	0,1	0,1	2.115
Pallars Jussà	2001	30,3	27,4	18,2	15,1	6	2,2	0,6	0,2	0,1	4.755
	1996	27,2	27	19	16	6,7	2,5	1	0,4	0,2	4.876
Catalunya	2001	20,9	28	22,4	20	6	1,8	0,5	0,2	0,2	2.315.856
	1996	17,3	26,6	22,5	22,1	8,1	2,3	0,7	0,2	0,1	2.097.955

2.4 LLARS SEGONS EL TIPUS DE NUCLI

La principal singularitat que presenta la tipologia de les llars de Tremp respecte a la resta del país es un major percentatge de llars sense nucli i un menor percentatge de llars integrades per famílies amb fills. Això pot indicar una major incidència de la tendència, abans esmentada, a la fragmentació

de la llar tradicional que podria veure's atenuada a partir de l'any 2001 amb l'arribada de forts contingents d'immigració estrangera.

La resta de tipologies presenten percentatges molt semblants als del conjunt del país.

		Sense nucli	1 Nucli			2 Nuclis o més	
			Parella		Monoparental amb fills		
			Sense fills	Amb fills			
Trempl	2001	32,1%	22,4%	33,8%	10,0%	1,7%	2.023
	1996	27,9%	23,3%	37,8%	9,1%	2,0%	2.115
Pallars Jussà	2001	36,1%	21,1%	30,0%	9,9%	2,9%	4.755
	1996	30,1%	21,6%	35,2%	9,2%	3,9%	4.876
Catalunya	2001	24,9%	22,4%	41,0%	9,5%	2,2%	2.315.856
	1996	19,9%	21,1%	47,1%	9,4%	2,4%	2.097.955

3. PARC D'HABITATGES

3.1 HABITATGES PRINCIPALS I NO PRINCIPALS

El parc d'habitatges de Tremp ha experimentat un creixement de prop del 45% durant el període 1991-2001, amb un fort augment dels habitatges no principals que representen a final de la dècada un percentatge del 53% mentre que a començaments aquest percentatge era només del 37% i encara mes baix, 31%, l'any 1981. A la resta de la comarca la proporció l'any 2001 es força similar amb un 50% d'habitatge no principal.

L'habitatge principal només ha crescut un 10% aquests anys en front un creixement del 156% del secundari i un 90% del vacant.

Tot això s'ha d'entendre en el marc d'un procés intens de pèrdua de població i una intensificació de l'atracció turística del municipi.

D'aquesta manera, a finals del decenni, Tremp compta amb cert coixí d'habitatge que, segurament, ha contribuït a una millor absorció dels forts contingents d'immigració que han arribat al municipi el últims anys.

Any	Principals		No principals						Total
			Secundaris		Vacants		Altres		
2001	2.023	47%	1.026	24%	1.232	29%	16	0,4%	4.297
1991	1.847	63%	401	14%	648	22%	48	1,6%	2.944
1981	1.734	63%	476	17%	548	20%		0,0%	2.758

3.2 HABITATGES DE NOVA CONSTRUCCIÓ

D'acord amb les dades de l'ajuntament de Tremp, entre el 2001 i el 2007 s'han concedit 1.088 llicències per a la construcció de nous habitatges al municipi. Aquest nombre s'ha dividit en 3 fases:

- Anys 2001-2002, continua la baixada en l'atorgament de llicències d'anys anteriors, arribant al mínim de 20 llicències l'any 2002.
- Anys 2003-2004. S'inicia una lleugera recuperació que s'estabilitza entorn als 40 habitatges aquests dos anys.
- Anys 2005 a 2007. Es produeix una forta repuntada que coincideix amb els darrers anys del gran boom immobiliari que ha patit tota Catalunya i que ha arribat amb alguns anys d'endarreriment al municipi.

	2001	2002	2003	2004	2005	2006	2007	Total
Número d'habitatges	65	20	36	40	276	317	324	1.088

Pel que fa al nombre de nous edificis el desenvolupament no ha estat paral·lel al dels habitatges, sinó que ha anat en augment any rera any. Això ens indica que el nombre d'habitatges per promoció ha patit diferents modificacions al llarg d'aquest període.

Si fem el càlcul ens trobem que partint d'un valor altíssim de pràcticament 22 habitatges per promoció l'any 2001, l'any següent es produeix una forta baixada fins als 2 habitatges i des d'aleshores va en augment fins als 12,5 de l'any 2007.

	2001	2002	2003	2004	2005	2006	2007	Total
Número edificis	3	9	10	11	29	31	26	121
Habitatges per promoció	21,7	2,22	3,6	3,64	9,52	10,2	12,5	8,992

Aquest augment del parc d'habitatges entre el 2001 i el 2007, de 1088 és pràcticament idèntic a l'augment de la població durant aquest període 1162 habitants segons dades de l'ajuntament. Si tenim en compte l'ocupació mitjana dels habitatges que l'any 2001 era de 2,66 habitants habitatge ens trobem que dels habitatges construïts durant aquest darrer període la relació entre habitatge principal i no principal és la següent:

- Habitatge principal: 437 habitatges 40% dels habitatges construïts
- Habitatge no principal: 651 habitatges 60% dels habitatges construïts

3.3 CARACTERÍSTIQUES DEL PARC D'HABITATGES

El municipi es caracteritza per un elevat percentatge d'habitatges més grans de 80m², un 82% en front el 57% del conjunt de Catalunya. Per contra hi trobem molt poc habitatge amb una superfície inferior als 60m², només un 5%.

Nº Habitatges per superfície 2001		
Fins a 30	13	0,6%
de 31 a 40	8	0,4%
de 41 a 50	22	1,1%
de 51 a 60	61	3,0%
de 61 a 70	88	4,4%
de 71 a 80	163	8,1%
de 81 a 90	312	15,4%
de 91 a 100	475	23,5%
de 101 a 110	319	15,8%
de 111 a 120	147	7,3%
de 121 a 130	132	6,5%
de 131 a 140	63	3,1%
de 141 a 150	33	1,6%
de 151 a 180	95	4,7%
de 181 a 210	55	2,7%
més de 210	36	1,8%

3.4 ESTAT DE CONSERVACIÓ I ANTIGUITAT DELS HABITATGES PRINCIPALS

L'estat de conservació dels edificis destinats a habitatge principal ha millorat sensiblement al municipi de Tremp durant el període 1981-2001. Tot i que el nombre d'edificis en estat ruïnós pràcticament es va doblar durant la dècada dels 80 coincidint amb una situació de pèrdua de població i només ha experimentat una lleu millora durant la segona dècada, els edificis en mal estat o amb alguna deficiència s'han reduït de manera molt important a l'hora que els edificis en bon estat creixien en forma proporcional.

Així els habitatges en bon estat han experimentat un creixement del 158% mentre que els habitatges amb alguna deficiència han disminuït en un 77% i els que es troben en mal estat ho han fet en un 69%.

L'any 2001 el municipi presenta una situació molt diferent a la de principis del període amb un 87% dels edificis destinats a habitatge en bon estat en front el 39% del 1981.

Any	Ruïnós	En mal estat	Amb alguna deficiència	En bon estat	Total
2001	8	26	163	1.292	1.489
1991	11	28	90	1.292	1.421
1981	5	85	694	501	1.285

Malgrat aquesta evident millora, les dades de conservació del municipi es troben lleugerament per sota de la mitjana del país fet que ens fa pensar en una major antiguitat del parc d'habitatges o una deficiència en el manteniment del mateix.

Un 48% dels habitatges principals de Tremp són de construcció anterior a l'any 1961, un percentatge força més elevat que la mitjana del país (31%) la qual cosa explica, en part l'estat de conservació d'aquests edificis.

Abans de 1900	De 1900 a 1930	De 1931 a 1940	De 1941 a 1950	De 1951 a 1960	De 1961 a 1970	De 1971 a 1980	De 1981 a 1991	Total
4,8%	8,1%	8,1%	10,2%	17,1%	21,5%	20,9%	9,3%	100,0%

4. POBLACIÓ I LLARS A L'HORIZZÓ 2025

L'estimació del nombre de llars és important en la mesura que són les que acaben per determinar el nombre d'habitatges principals necessaris, mentre que el coneixement del volum de població potencial resulta molt necessari a l'hora de dimensionar les demandes de futur de serveis i equipaments.

Per a les projeccions de llars han estat presos com a marc de referència les projeccions efectuades per l'Institut d'Estadística de Catalunya per a l'àmbit del pla territorial de l'Alt Pirineu i l'Aran. S'han considerat els escenaris de llars tendencial i alt, ja que són aquells que l'evolució de la població de la comarca no ha invalidat des que es varen fer les projeccions. Així es fixen 2 escenaris que denominarem baix i alt. El baix ens parla d'una dimensió mitja de les llars superior a l'alt, o dit d'una altra manera, un nombre menor de llars pel mateix nombre de persones.

Pel que fa a les projeccions de població, les projeccions desenvolupades per l'IDESCAT es troben actualment totalment desfasades, ja que la població actual de la comarca ja supera en més de 600 habitants l'escenari alt que es preveia pel 2015. Així doncs, per a la projecció del nombre d'habitants previsible pel 2025 s'han estudiat les diferents tendències que ha seguit el desenvolupament de la població al municipi d'acord, fonamentalment, amb el seu origen que com hem explicat és el factor més determinant en les dinàmiques demogràfiques que s'han donat els darrers anys a Tremp. S'han definit tres escenaris possibles, l'alt, el mitjà i el baix.

4.1 PROJECCIONS DE POBLACIÓ

Per al càlcul de la població potencial de Tremp l'any 2025 segons els tres escenaris que hem assenyalat, s'ha treballat amb tres hipòtesis possibles que prenen els seus principis en la identificació del creixement de Tremp els darrers anys, en el tipus de creixement i en les probabilitats que aquest continuï.

Els aspectes més importants considerats han estat:

- Després d'uns anys en què s'han mantingut els valors negatius pel que fa al creixement natural de la població (més defuncions que naixements) en aquests darrers anys es detecta una lleugera repuntada dels naixements i una disminució de les defuncions que estan apropant a 0 el balanç del creixement natural.
- Després de les pèrdues de població dels darrers anys del segle passat i de les fortes caigudes de l'any 1999 i 2000, la població d'origen espanyol ha començat a repuntar amb alguns anys de fort creixement i una pèrdua significativa de població l'any 2007. La

incongruència entre les dades municipals i de l'institut d'estadística de Catalunya no permeten aprofundir fins ara en els valors d'altres i baixes d'origen nacional.

- Les altes de persones d'origen estranger es mantenen en valors molt per sobre de les baixes portant a uns augments de població de l'entorn del 3% anual respecte del total de Tremp. Això fa que actualment la població estrangera representi el 20,5% de la població de Tremp. La immigració té orígens molt diversos, amb domini de l'Europa de l'est, l'Àfrica subsahariana i Sudamèrica.

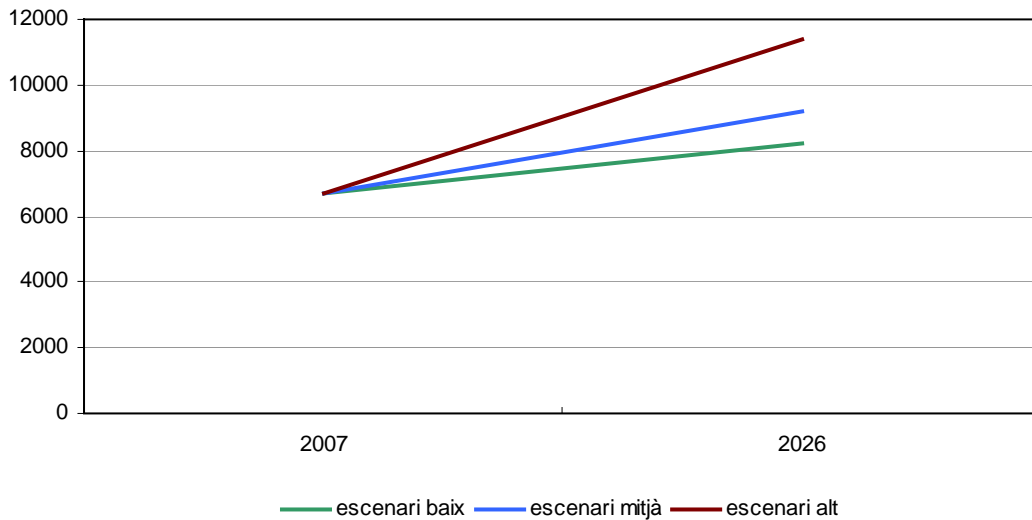
Així, en l'**escenari baix** es considera que el creixement natural es recuperarà gràcies a l'augment de població provinent tant de l'estat com de l'estranger que farà augmentar el nombre de naixements, molt baix fins ara. Les defuncions, força elevades fins ara pel fort envelliment de la població, mantindran la seva tendència a la baixa, amb una clara tendència percentual gràcies a l'arribada de població fonamentalment jove. La població d'origen espanyol continuarà augmentant, però de forma cada vegada menor tendint a un creixement 0. Finalment Tremp continuarà atraient població d'origen estranger i el procés s'encadenarà amb l'arribada de nova població estrangera fruit del reagrupament familiar, però aquest augment no es prolongarà en el temps i s'estabilitzarà.

Amb tot, l'índex anual es considera que serà d'una magnitud de l'1%. Aquest creixement no serà homogeni en el temps, presentarà taxes diferents any a any que aniran disminuint amb els anys, però la magnitud mitjana en el període 2008-2025 és presa com una referència força fiable.

En l'**escenari mig** es considera que el creixement natural de la població mantindrà la mateixa tendència de recuperació i augment que en l'escenari baix, amb un augment lleugerament superior al combinar-se amb la major arribada de gent jove en edat fèrtil. La població d'origen espanyol continua augmentant amb valors inferiors als dels darrers anys, però amb valors sempre superiors a 0. Pel que fa a la població estrangera encara es manté la forta arribada de població que s'encadena amb el reagrupament familiar fent que, tot i que l'atracció de persones vagi disminuint encara es mantingui durant tot el període un notable increment de població estrangera. El creixement mig per aquest període segons aquest escenari s'estima en un 1,44% anual.

Finalment, en l'**escenari alt** es pressuposa que el creixement natural anirà augmentant progressivament amb l'arribada de la nova població. La població d'origen espanyol augmentarà l'arribada respecte dels darrers anys estabilitzant-se en un creixement anual que arribarà a superar l'arribada de població d'origen estranger. En aquest escenari és apreciable el procés de retorn al municipi de població que havia emigrat, com a conseqüència de la millora de l'oferta de serveis i equipaments. Mentre que pel que fa a la població estrangera, el reagrupament familiar i el manteniment de l'arribada de nova població, tot i que en menor mesura, farà que durant tot el període es mantingui en creixements anuals significatius. En aquest escenari el creixement mig durant el període s'estima en el 2,2% anual.

La població potencial de Tremp a l'any 2025 segons cadascun d'aquest escenari és la es mostra en el gràfic i la taula següents.



En tots tres escenaris es parteix d'una població origen igual de 6.696 habitants. Aquests valors ens donen per l'escenari baix una població d'uns 8.200 habitants, mentre que en l'escenari alt superaria els 11.400.

L'escenari alt es considera poc probable ja que, tot i mantenir els percentatges de creixement anual dels darrers 6 anys, està parlant d'uns índexs de creixement sostingut durant 18 anys molt alts d'acord amb l'evolució històrica de Tremp, que s'ha caracteritzat per petits alts i baixos no prolongats en el temps. Si bé el planejament incorporarà tota una sèrie d'elements de centralitat i activitat que poden atreure nova població i recuperar població perduda i el paper que els plans territorials atorguen a Tremp com a ciutat de referència, es considera poc probable que es puguin mantenir durant tot el període les taxes assenyalades. Tot i que no es pot descartar l'escenari.

Els altres dos escenaris, el mig i el baix, es podrien considerar els més probables, ja que incorporen elements de moderació del creixement, però sempre en uns índexs anuals i una continuïtat al llarg de tot el període que es consideren adequats a l'evolució dels darrers anys i a la consolidació d'actuacions tant de tipus residencial com de generació d'activitats que s'estan desenvolupant o es volen desenvolupar al municipi.

Per acabar cal posar de relleu que a la incertesa habitual de les projeccions d'aquest tipus, en el cas de Tremp se suma la incertesa de les dades existents donades les diferències entre les dades municipals i les dades de l'institut d'estadística de Catalunya (que ens parlen d'uns processos de creixement de població durant els darrers anys de diferent magnitud, pel que fa fonamentalment a l'arribada de població estrangera) i la incertesa dels resultats de les polítiques adreçades a la creació d'habitatge assequible i d'activitat econòmica, així com al procés d'aturada del mercat de l'habitatge.

4.2 PROJECCIONS DE LLARS I HABITATGES PRINCIPALS NECESSARIS

Com ja hem indicat per la projecció de les llars a Tremp en l'horitzó del 2025 s'han pres com a marc de referència les projeccions efectuades per l'institut d'estadística de Catalunya en l'àmbit del Pla territorial de l'Alt Pirineu i l'Aran.

Com hem vist, la dimensió mitja de la llar a Tremp l'any 2001 era de 2,66 habitants per habitatge principal (cal destacar que entre 1996 i 2001 es produeix un augment de l'ocupació de les llars, ja que al 1996 era de 2,60 persones). Pel que fa a l'àmbit del Pla territorial es parteix d'una dimensió mitjana per l'any 2002 de 2,61 i 2,62 segons sigui l'escenari tendencial o alt.

Aquesta coincidència en l'origen fa que es consideri adequat prendre com marc aquestes projeccions.

En l'**escenari baix**, això és les llars més grans i, per tant menor nombre de llars, es considera que el pes de les famílies d'origen estranger es farà sentir, evitant una caiguda ràpida de l'ocupació de les llars. També es veurà l'efecte de la formació de llars de parelles joves amb 1 o 2 fills com a conseqüència de l'augment de l'oferta d'habitatge de protecció pública. Aquests dos fets contrarestaran el pes de les llars unipersonals que tendeixen a augmentar. En aquest escenari es considera una ocupació dels habitatges principals de 2,46 habitants per llar.

Per contra, en l'**escenari alt** (llars més petites i per tant més nombre de llars) es considera que les llars de major dimensió no podran contrarestar la tendència a l'augment de les llars unipersonals. En aquest escenari s'obté una ocupació de la llar de 2,29 persones.

Per cadascun dels tres escenaris de població plantejats s'han calculat el nombre de llars necessàries:

	Població	Nombre de llars	
		Baix	Alt
Escenari alt	11.419	4.645	4.977
Escenari mig	9.222	3.751	4.019
Escenari baix	8.226	3.346	3.585

El nombre de llars, com hem assenyalat són els habitatges principals amb els quals Tremp hauria de comptar l'any 2025, però no el nombre d'habitatges totals que el POUM haurà de preveure per encabir aquesta població. Per tal de poder valorar el nombre total d'habitatges que el pla haurà de preveure caldrà establir la proporció entre habitatges principals que existiran i habitatges secundaris i buits.

Com ja hem assenyalat, després d'una relativa estabilitat en quant a la relació entre habitatges principals l'any 1996 s'inicia un descens que situa la relació entre i altres durant els darrers anys del

boom immobiliari la construcció ha patit una forta pujada que ha estat molt superior a l'augment de població. Això ha portat a una brusca baixada dels habitatges principals que han passat de representar el 63% durant el període 1981-1991, a representar un 47% l'any 2001.

El fort canvi de tendència fa que sigui difícil valorar quina serà l'evolució de la relació entre habitatges principal i secundari o buit en l'horitzó del pla. Per fer una hipòtesi es parteix del fet que durant aquest període la proporció d'habitatge de protecció pública que es desenvoluparà al municipi serà molt superior a l'existent fins ara (seran d'aplicació la normativa urbanística i la nova llei del dret a l'habitatge) facilitant al fixació de població.

Així doncs, per poder calcular el nombre d'habitatges necessaris en l'horitzó del pla es fixa una forquilla d'entre el 50 i el 55% d'habitatges principals. D'això resulta que, si considerem l'escenari alt com aquell amb majors necessitats d'habitatges. Les necessitats d'habitatges resultants serien:

	Escenari baix	Escenari alt
Habitatges principals 2025	4.554	4.851
Habitatges totals 2025 (55% principals)	8.523	8.820
Habitatges actuals	4.986	
Habitatges a preveure 2025	3.537	3.834

Així doncs les necessitats d'habitatge estimades per a l'any 2025 se situaran a l'entorn dels 3.850 habitatges.

José González Baschwitz, arquitecte
Núria Colomé Montull, arquitecta

Tremp, octubre 2008