

pla local de joventut
de TREMP 2012-2015

00. índex

- 01. presentació
 - 011. població jove
 - 012. situació geogràfica
 - 013. regidoria de joventut
 - 014. plantejament del PLJ
- 02. diagnosi
 - 021. visualització
 - 022. anàlisi de la realitat juvenil
 - 023. conclusions
- 03. objectius
 - 031. general
 - 032. específics
- 04. metodologia
- 05. programes
- 06. temporalització
- 07. recursos
- 08. avaluació

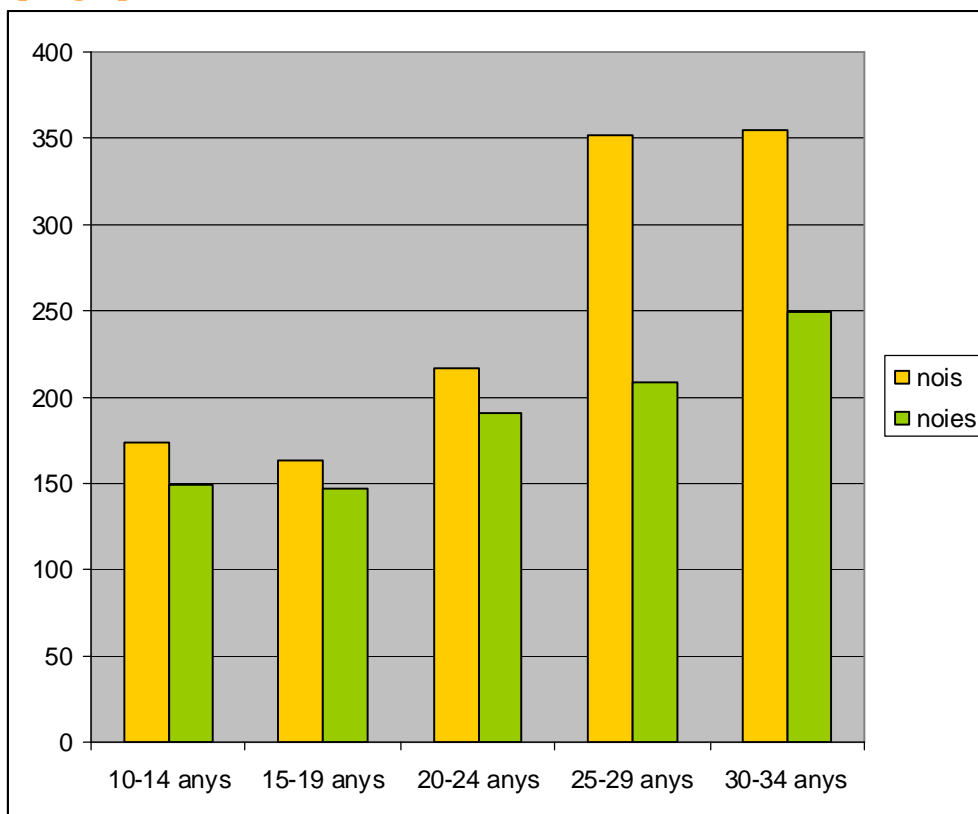
01. presentació

011. població jove

L'any 2004 es redactava el primer Pla local de Joventut amb periodicitat quadriennal i el 2008 es realitzava el segon. Les dades demogràfiques i la situació dels joves a Tremp han variat substancialment ja que el nombre de joves ha canviat.

Tremp és la capital del Pallars Jussà i compta amb un gruix de població de 7.072 habitants, segons el darrer cens. Del total de població, 2.201 persones estan compreses entre els 10 i els 34 anys. Podem observar aquestes dades en la següent piràmide d'edat:

Gràfic per grups d'edats.



Constatem que hi ha un percentatge molt elevat de població envellida, ja que els joves de 12 a 30 anys suposen només 31% de la població total, tot i que el nombre de joves ha augmentat considerablement des de l'any 2008, concretament un 10%.

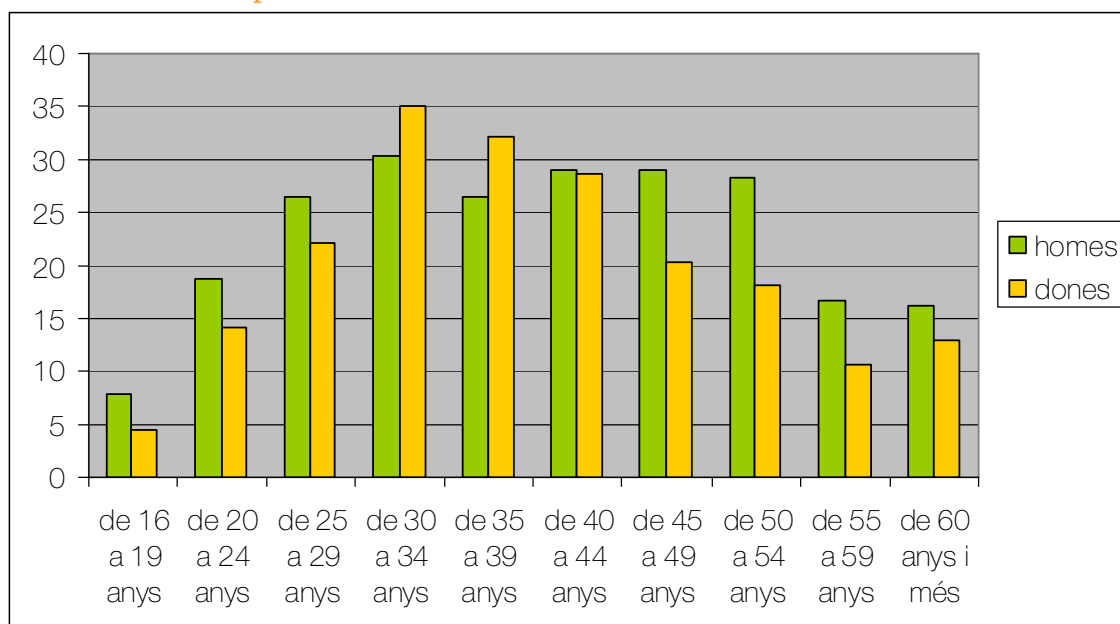
D'aquest 31% de joves em de remarcar que un percentatge molt baix està residint al municipi, ja que els joves a partir dels 18 anys marxen a estudiar o a treballar a les ciutats (Lleida, Barcelona, etc.) i la realitat és que la població jove encara és més baixa del que ens marquen les estadístiques.

A nivell d'immigració juvenil Tremp es troba al voltant del 26,11% de la població total segons dades del padró municipal.

Amb aquestes dades veiem que cal realitzar un projecte global, dirigit a tots els grups d'edat, però especialment a aquell grup que encara no ha marxat del municipi, per aconseguir fixar-los a la seva població i motivar-los.

També hem d'intentar millorar les condicions dels joves, perquè aquells que ja han marxat, puguin retornar amb feina i habitatge a la comarca. Ens adonem que els índex més alts d'atur es troben entre les dones i homes que tenen entre 30 i 34 anys.

Gràfic nivells atur per sexe i edat



012. situació geogràfica

El nucli central del municipi, Tremp, és situat en un replà enlairat, a 468 metres d'altitud, a la dreta de la Noguera Pallaresa, totalment encerclat pel terme de Talarn.

Físicament el municipi s'estén per la banda oest de la conca del riu Noguera Ribagorçana, formant part de la unitat geogràfica anomenada Terreta, i per l'est de la Noguera Pallaresa, ocupant bona part de la Conca de Tremp.

Actualment el municipi, és format per 29 nuclis de població, la majoria dels quals a excepció de la capital municipal, Tremp, i dels nuclis més propers (Vilamitjana, Palau, Suterranya i Puigcercós), tenen un mínim pes demogràfic i disposa d'una xarxa de camins, d'una llargària total de 101,9 Km, per accedir a la capital o als eixos de comunicació.

Aquesta situació presenta una doble problemàtica: d'una banda la gran quantitat de nuclis de població i la seva dispersió, obliguen a multiplicar les inversions per a cobrir els serveis mínims de tots els nuclis. D'altra banda hi ha una part del terme municipal, la Terreta, que gravita fora de la capital municipal, esdevenint una àrea funcional, amb un grau de relacions molt important entre els nuclis que la integren.



Un de les principals problemàtiques del municipi és el mal estat de les vies de comunicació terrestre degut a la seva situació geogràfica, fet que dificulta en gran manera l'accés de noves empreses a la zona.

D'altra banda, el boom de les segones residències i l'èxode de joves que es queden a viure a les grans ciutats, fa que el municipi esdevingui una zona per passar-hi el cap de setmana.

013. la regidoria de joventut

Les polítiques de joventut a Tremp han anat evolucionant al llarg dels anys. La regidoria de joventut sempre ha estat part d'una altra regidoria més gran (cultura, educació, benestar...) i és des del 2004, que l'equip de govern decideix donar-li entitat per si sola i un pressupost propi.

L'Ajuntament de Tremp compta amb la figura del tècnic de joventut des de fa gairebé 12 anys. Els primers 4 anys el tècnic era una persona que treballava només 4 hores a l'Ajuntament i s'encarregava de gestionar les àrees de cultura, joventut, festes i educació. Amb tant poc de temps i tanta feina era ben difícil que es poguessin fer polítiques de joventut i a més, que fossin reals amb les necessitats dels joves. Es prioritzaven altres àrees i el treball amb joves era molt limitat.

Els darrers 8 anys hi ha hagut un lleuger canvi, es va contractar una persona nova diplomada en educació social, per substituir l'anterior tècnic amb la diferència que es va contractar a jornada completa.

Des del 2009 la persona que exercia de tècnic de joventut, cultura, festes, educació i comunicació passa a ser cap de l'àrea de serveis personals, sumant-se aquesta nova responsabilitat a la feina de gestionar tècnicament totes aquestes branques de l'àrea. Per tant, ha de preparar pressupostos d'equipaments culturals, preveure els temes del personal dels equipaments, realitzar les memòries tècniques per assolir ajuts de les diverses institucions públiques, reunions amb la resta de caps de l'Ajuntament... Podríem dir que la regidoria de joventut, en els darrers 4 anys, ha guanyat en autonomia (pressupost propi, regidor específic...) però ha perdut en personal (menys dedicació encara de la que s'hi dedicava abans).

En l'anterior Pla Local semblava que s'havia fixat un equip tècnic en un espai físic concret, el centre cívic Tarraquet. Actualment l'equipament ha minvat moltíssim la seva activitat ja que l'equip de govern actual ha reduït les funcions de l'espai, reduint-ne el personal. Només obre al públic dos cops per setmana, tot i que continua sent un referent per les associacions donat que poden accedir a l'espai fora d'hores d'obertura al públic. La crisi econòmica ha dut a retallar en polítiques de cohesió social i civisme.

014. plantejament del PLJ

Ens trobem en temps convulsos. Hem passat d'una administració paternalista que gairebé no deixava marge al ciutadà a una administració que s'espolsa de sobre totes aquelles obligacions que havia anat assumint envalentida per la bonança econòmica.

Els ajuntaments no se salven d'aquesta voràgine destructora de serveis a la ciutadania. L'Ajuntament de Tremp ha intentat mantenir una coherència en els diversos Plans Locals de Joventut que s'han redactat els darrers 10 anys, oferint programes concrets i sense pretensions impossibles.

Hem aconseguit equipaments juvenils necessaris com el Centre Cívic, el buc d'assaig o la pista d'skate. Hem provat de motivar als joves amb propostes d'activitats engrescadores i donant veu a les associacions que tenien iniciatives innovadores. Ara cal mantenir aquestes instal·lacions i no deixar que la feina feta se'n vagi en orris amb la conjuntura social i econòmica.

Ara toca visualitzar tot el que tenim, que podem mantenir i com, des de la humilitat i la manca de recursos, podem incidir en els canvis que ens demanen els joves del territori.

Un Pla Local de Joventut actual no canviarà el Pla Educatiu d'un institut, però pot ajudar a oferir formació no reglada complementària. Un Pla Local de Joventut no oferirà millores laborals en un territori, però pot ajudar a detectar les problemàtiques als agents d'ocupació de la comarca. Un Pla Local de Joventut no facilitarà un habitatge digne als nois i noies del municipi, però pot ajudar a definir quines són les polítiques d'habitatge necessàries a la zona.

El que si segur que pot fer una Pla Local de Joventut, és confeccionar un mapa de la realitat dels joves d'aquell territori o població i donar pistes de cap on hem d'anar els propers anys, encara que siguin anys difícils.

Intentarem, amb el més gran sentit comú, confeccionar el Pla Local de Joventut de l'Ajuntament de Tremp 2012-2015, sent positius, realistes i esperançadors.

02. diagnosi

021. visualització

POLÍTIQUES EDUCATIVES					
PROGRAMA	DESCRIPCIÓ	COL-LABORACIÓ INTERDEPARTAMENTAL	COL-LABORACIÓ INTERINSTITUCIONAL	PARTICIPACIÓ JOVE	PRESSUPOST Cost anual
Dinamització Biblioteca Pública Maria Barbal	Ja fa 4 anys que es va inaugurar aquest nou equipament que rep anualment visites molts joves entre 12 i 30 anys.	<ul style="list-style-type: none"> • <u>Regidoria de Cultura:</u> equip directiu de la Biblioteca Pública Maria Barbal. • <u>Regidoria d'educació:</u> coordinació pel que fa a la programació d'activitats educatives. • <u>Regidoria de Joventut:</u> suport en el disseny de les activitats específiques per a joves que oferirà el nou equipament. 	<ul style="list-style-type: none"> • <u>Departament de Cultura de la Generalitat de Catalunya:</u> Central de Biblioteques Departament de Cooperació Cultural Bibliobús • <u>Ajuntament de La Pobla de Segur:</u> Biblioteca pública de La Pobla • <u>Serveis Educatius del Pallars Jussà:</u> Centres educatius de secundària • <u>Consell Comarcal del Pallars Jussà</u> • <u>Coordinació Territorial de Joventut</u> 	<p><u>A nivell d'entitats juvenils la nova biblioteca col·labora amb:</u></p> <ul style="list-style-type: none"> • La Casa del Sol Naixent • Lo Trencalòs, associació naturalista del Pallars • L'Estació biològica del Pallars Jussà <p><u>A nivell de població jove:</u> cada dia hi passen joves que realitzen peticions específiques.</p> <p><u>A nivell d'empresaris joves:</u> La biblioteca treballa amb Mai Tant Animacions i amb Bualà.</p>	136.590,54 EU

Cursos de la Universitat d'estiu de Lleida a Trepmp	Des de fa 9 anys l'àrea d'educació, en consonància amb la UdL, organitza cursos d'extensió universitària a Trepmp durant el mes de juliol.	<ul style="list-style-type: none"> • <u>Regidoria de Cultura:</u> equip del centre cívic Tarraquet. • <u>Regidoria d'educació:</u> coordinació de la tècnica amb la Universitat. 	<ul style="list-style-type: none"> • Universitat d'Estiu de Lleida • Institut Geològic de Catalunya (des de fa 4 anys s'organitza un curs específic de geologia per posar en valor el territori) • IDAPA 	<u>A nivell de població jove:</u> aquests cursos són una oportunitat per als estudiants universitaris del Pirineu per tal de poder formar-se en l'època de vacances, al seu territori i que la formació sigui comptabilitzada com a crèdits de lliure elecció dels seus estudis.	9.000,00 EU
Col·laboració amb el Pla Comarcal de suport a l'educació	L'àrea d'educació de l'ajuntament de Trepmp treballa colze a colze amb els Serveis Educatius al Pallars Jussà per tal d'elaborar aquest Pla, que entre les seves línies de treball, n'hi ha una dirigida especialment als joves a partir de 12 anys dels centres de secundària (teatre, sortides escolars, intercanvis...)	<ul style="list-style-type: none"> • <u>Regidoria d'educació</u> • <u>Regidoria de Cultura:</u> programació i gestió dels equipaments 	<ul style="list-style-type: none"> • INS Trepmp • Col·legi Maria Immaculada • Serveis Educatius del Pallars • Consorci per a la Normalització Lingüística 	<u>A nivell de població jove:</u> Una bona manera d'aprofitar els recursos extraeducatius que ofereixen els centres de secundària, sense que suposi un cost addicional per l'alumne. Poder gaudir d'una obra de teatre en anglès i en horari escolar, visitar Bèlgica o França i participar en jornades extraescolars amb altres centres.	2.000,00 EU
Trepmp té punt de suport de la UOC	Des de fa només 4 anys, Trepmp ja forma part de la Xarxa de Punts de Suport de la UOC, amb un espai a la biblioteca.	<ul style="list-style-type: none"> • Regidoria d'educació • <u>Regidoria de Promoció Local</u> • <u>Regidoria de Joventut</u> • <u>Telecentre:</u> espai on treballar i rebre informació • • <u>Biblioteca:</u> punt de 	<ul style="list-style-type: none"> • Universitat Oberta de Catalunya • Universitat de Lleida • Departament d'educació de la Generalitat de Catalunya 	<u>A nivell d'entitats juvenils el Punt de suport beneficia a:</u> <ul style="list-style-type: none"> • Totes les associacions que vulguin formar alguns dels seus membres per poder engegar nous projectes <u>A nivell de població jove:</u> <ul style="list-style-type: none"> • Qualsevol jove del territori que decideixi estudiar sense haver de marxar del seu entorn. 	2.074,19 EU

		suport físic amb matriculacions, recollida de material...		<ul style="list-style-type: none"> Joves que volen fer formació continuada tot i haver-se incorporat al mercat laboral i no volen renunciar a viure al territori. 	
Formació específica al telecentre	El telecentre e-centre Tremp ofereix entre la seva programació de cursos, formació específica per a joves (programes específics en alguns estudis universitaris, formació en noves tecnologies, disseny...)	<ul style="list-style-type: none"> Regidoria d'educació Regidoria de Promoció Local Regidoria de Joventut Telecentre 	<ul style="list-style-type: none"> Universitats i noves tecnologies Xarxa de telecentres de Catalunya Departament de Treball Secretaria General de Joventut 	<p><u>A nivell d'entitats juvenils el telecentre beneficia a:</u></p> <ul style="list-style-type: none"> Totes els associacions que vulguin formar-se per poder endegar nous projectes o fer difusió de la seva tasca <p><u>A nivell de població jove:</u></p> <ul style="list-style-type: none"> Qualsevol jove del territori que decideixi obtenir una formació específica sense haver de marxar del seu entorn. Joves que volen fer formació continuada tot i haver-se incorporat al mercat laboral i no volen renunciar a viure al territori. 	9.971,01 EU

Escola d'Adults de Tremp	<p>Tal i com s'havia previst a l'anterior Pla Local, tremp compta amb una escola d'Adults gràcies a l'acord entre l'Ajuntament de Tremp i el departament d'educació de la Generalitat de Catalunya.</p>	<ul style="list-style-type: none"> • Regidoria d'educació • Regidoria de Benestar • Regidoria de Joventut 	<ul style="list-style-type: none"> • Departament d'educació de la Generalitat de Catalunya • Departament d'acció Social i Ciutadania de la Generalitat de Catalunya 	<p><u>A nivell de població jove:</u></p> <ul style="list-style-type: none"> • Qualsevol jove que pels motius que siguin, hagi abandonat la seva formació reglada a edat molt jove i vulgui reincorporar-se la sistema educatiu per poder assolir uns mínims objectius acadèmics. • Joves immigrants arribats al territori, que ja no estiguin en edat d'escolarització i que vulguin aprofitar l'oferta educativa per posar-se al nivell requerit per a poder inserir-se a la societat i al món laboral. 	<p>4.000,00 EU</p>
Nous cicles de grau mig a l'INS Tremp	<p>Des de fa 6 anys l'INS Tremp ofereix dos cicles formatius més, adaptats a les necessitats del territori (Geriatrics i Escola Agrària), després de les demandes realitzades en l'anàlisi de la realitat juvenil de l'any 2004.</p>	<ul style="list-style-type: none"> • Regidoria d'educació • Regidoria de Joventut 	<ul style="list-style-type: none"> • Departament d'educació de la Generalitat de Catalunya 	<p><u>A nivell de població jove:</u></p> <ul style="list-style-type: none"> • Qualsevol jove que tingui inquietuds en els cicles plantejats i que hi vegi una sortida més realista a l'oferta laboral del territori. 	<p>0 EU</p>
Seu de l'Escola Oficial d'Idiomes a Tremp	<p>Gràcies a un acord entre el departament d'educació i l'Ajuntament de Tremp l'EOI de Lleida té una aula oberta a tremp on s'ofereix anglès per a l'alumnat des de 1r fins a 5è.</p>	<ul style="list-style-type: none"> • Regidoria d'educació • Regidoria de Cultura 	<ul style="list-style-type: none"> • Departament d'Educació de la Generalitat de Catalunya • EOI Lleida 	<p><u>A nivell de població jove:</u></p> <ul style="list-style-type: none"> • Qualsevol jove que tingui inquietuds per millorar el seu nivell d'idioma sense haver de desplaçar-se a Lleida. 	<p>6.000,00 EU</p>

Escola Municipal de Música	250 alumnes matriculats un 45% dels quals tenen entre 12 i 18 anys.	<ul style="list-style-type: none"> • Regidoria d'educació • Regidoria de Cultura 	<ul style="list-style-type: none"> • Departament d'educació de la Generalitat de Catalunya 	<u>A nivell de població jove:</u> <ul style="list-style-type: none"> • Qualsevol jove que vulgui formar-se musicalment. 	204.122,20 EU
Ajuts a centres educatius i AMPES	Ofertir ajuts per a projectes educatius innovadors dins l'àmbit escolar.	<ul style="list-style-type: none"> • Regidoria d'educació 		<u>A nivell de població jove:</u> <ul style="list-style-type: none"> • Els joves es beneficien de les activitats que programen les AMPES i centres educatius. 	6.480,00 EU

POLÍTIQUES D'ACCÉS AL MÓN DEL TREBALL					
PROGRAMA	DESCRIPCIÓ	COL-LABORACIÓ INTERDEPARTAMENTAL	COL-LABORACIÓ INTERINSTITUCIONAL	PARTICIPACIÓ JOVE	PRESSUPOST
Borsa de treball de l'Ajuntament de Tremp	Servei que ofereix l'ajuntament de Tremp a tots els ciutadans per tal de posar-los en contacte amb empreses que busquen personal al territori. Especialment els joves del municipi solen ser els màxims usuaris de la Borsa de Treball.	<ul style="list-style-type: none"> • Regidoria de Joventut • Regidoria de promoció local 	<ul style="list-style-type: none"> • Oficina de Treball de la Generalitat de Catalunya • Comerç Associat de Tremp • Cambra de Comerç i Indústria 	<u>A nivell de població jove:</u> Qualsevol jove que busqui feina al territori i vulgui una atenció més acurada i personalitzada.	27.045,55 EU
Suport i assessorament per a joves empresaris	L'àrea de promoció local ofereix a les empreses de recent creació o a les persones que es volen iniciar en un projecte empresarial innovador, un servei de suport i assessorament a nivell d'informació, tràmits i dubtes.	<ul style="list-style-type: none"> • Regidoria de Joventut • Regidoria de promoció local 	<ul style="list-style-type: none"> • Departament de Treball de la Generalitat de Catalunya • Projectes Europeus de suport a joves empresaris 	<u>A nivell de població jove:</u> Qualsevol jove que vulgui iniciar un projecte empresarial o bé que ja el tingui encaminat però vulgui accedir a ajudes o altres requeriments.	53.543,42 EU
Telecentre, promotor del teletreball	L'e-centre Tremp és un espai que té com a finalitat principal promoure l'accés al món del treball en línia.	<ul style="list-style-type: none"> • Regidoria de Joventut • Regidoria de promoció local • Telecentre 		<u>A nivell de població jove:</u> Qualsevol jove que busqui feina al territori i que estigui disposat a treballar des de casa o bé a negociar les condicions de l'oferta on line.	25.000,00 EU
Participació en el programa IPIS de la Generalitat	L'àrea de promoció local participa en projecte anuals d'inserció laboral finançats en part per la Generalitat a través del programa IPIS. No tots els usuaris del programa són joves, ja que venen determinats per l'oficina de treball, però un gran nombre no supera els 30 anys.	<ul style="list-style-type: none"> • Regidoria de promoció local • Telecentre 	<ul style="list-style-type: none"> • Departament de Treball de la Generalitat de Catalunya • Oficina de Treball de la Generalitat de Catalunya • Universitats i noves tecnologies • Xarxa de telecentres de Catalunya 	<u>A nivell de població jove:</u> Qualsevol jove que busqui feina al territori i que estigui disposat a treballar des de casa o bé a negociar les condicions de l'oferta on line.	47.693,63 EU

POLÍTIQUES D'ACCÉS AL MÓN DE L'HABITATGE

PROGRAMA	DESCRIPCIÓ	COL·LABORACIÓ INTERDEPARTAMENTAL	COL·LABORACIÓ INTERINSTITUCIONAL	PARTICIPACIÓ JOVE	PRESSUPOST
Borsa d'habitatge	Servei que posa en contacte i agilitza els tràmits a joves en recerca de vivenda en lloguer i propietaris disposats a llogar amb unes mínimes garanties.	<ul style="list-style-type: none"> Regidoria de promoció local Regidoria de Benestar Regidoria de Joventut 	<ul style="list-style-type: none"> Secretaria General de Joventut Acció social i ciutadania 	<u>A nivell de població jove:</u> Qualsevol jove que busqui pis al territori	30.500,00 EU
Tramitació d'ajuts per a l'accés al lloguer	Des de la mateixa borsa d'habitatge, s'ajuda a tramitar els ajuts al lloguer jove que atorga el Ministerio de la Vivienda i la Generalitat	<ul style="list-style-type: none"> Regidoria de promoció local Regidoria de Benestar Regidoria de Joventut 	<ul style="list-style-type: none"> Secretaria General de Joventut Acció social i ciutadania Ministerio de la Vivienda 	<u>A nivell de població jove:</u> Qualsevol jove que busqui pis al territori	4.500,00 EU

POLÍTIQUES DE PROMOCIÓ DE LA SALUT

PROGRAMA	DESCRIPCIÓ	COL·LABORACIÓ INTERDEPARTAMENTAL	COL·LABORACIÓ INTERINSTITUCIONAL	PARTICIPACIÓ JOVE	PRESSUPOST
Col·laboració amb el Bus de la Festa	Col·laboració en el pagament del servei de bus de la festa que va dels pobles veïns a tremp o nuclis agregats durant les festes majors. Des de l'àrea de joventut es fa front al bus de Vilamitjana, Palau de Noguera i Tremp.	<ul style="list-style-type: none"> • Regidoria de Joventut • Regidoria de Festes 	<ul style="list-style-type: none"> • Consell Comarcal del Pallars Jussà • Coordinació territorial de Joventut a Lleida • Acció cívica i social 	<p><u>A nivell d'associacionisme:</u> Algunes entitats juvenils s'ofereixen com a voluntaris per encarregar-se de la difusió d'informació de prevenció de conductes de risc durant el trajecte.</p> <p><u>A nivell de població jove:</u> Els joves usuaris del bus cada estiu.</p>	1.150,00 EU
Programa Thao d'alimentació saludable	Programa que vol fomentar l'esport i l'alimentació saludable entre nens i joves de la població	<ul style="list-style-type: none"> • Regidoria de benestar • Regidoria de promoció local • Regidoria d'educació • Regidoria de joventut • Regidoria d'esports 	<ul style="list-style-type: none"> • Diputació de Lleida • CEIP Valldeflors • INS Tremp • Col·legi Ma Immaculada • Secretaria de l'Esport 	<p><u>A nivell d'associacionisme:</u> Algunes entitats trempolines donen suport al programa i La casa del Sol Naixent hi col·labora fent tallers</p> <p><u>A nivell de població jove:</u> els nois i noies que formen part del grup pilot.</p>	1.000,00 EU

POLÍTIQUES DE PROMOCIÓ DE LA PARTICIPACIÓ DEMOCRÀTICA					
PROGRAMA	DESCRIPCIÓ	COL·LABORACIÓ INTERDEPARTAMENTAL	COL·LABORACIÓ INTERINSTITUCIONAL	PARTICIPACIÓ JOVE	PRESSUPOST
Foment de l'associacionisme juvenil	Des de l'espai jove s'intenta donar un impuls a la creació de noves entitats juvenils, donat que allí neixen diferents iniciatives que ens duen al foment de la participació juvenil.	<ul style="list-style-type: none"> • Regidoria de joventut • Regidoria de participació ciutadana 	<ul style="list-style-type: none"> • Coordinació territorial de Joventut a Lleida • Departament de Justícia 	Les entitats juvenils i els joves que s'hi involucren	34.090,10 EU
Dinamització d'un portal web participatiu	Des de l'àrea de participació ciutadana s'ha posat en funcionament el projecte tremp.cat, un portal de participació activa dels ciutadans amb espais webs gratuïts per a totes les entitats que ho desitgin.	<ul style="list-style-type: none"> • Regidoria de joventut • Regidoria de participació ciutadana 	<ul style="list-style-type: none"> • Coordinació territorial de Joventut a Lleida 	<u>A nivell d'associacionisme:</u> Totes les entitats juvenils s'han realitzat la web amb aquest portal <u>A nivell de població jove:</u> els nois i noies que consulten la informació allí publicada o que s'han subscrit al butlletí	16,157,00 EU

POLÍTIQUES D'ACCÉS A L'OCI

PROGRAMA	DESCRIPCIÓ	COL·LABORACIÓ INTERDEPARTAMENTAL	COL·LABORACIÓ INTERINSTITUCIONAL	PARTICIPACIÓ JOVE	PRESSUPOST
Ajuts a les entitats juvenils que organitzen activitats lúdiques i socials	L'any 2007 es crea la 1a línia de subvenció per a entitats i persones que fomentin les activitats de talant juvenil.	<ul style="list-style-type: none"> • Regidoria de joventut • Consell local de joventut 	<ul style="list-style-type: none"> • Coordinació territorial de Joventut a Lleida 	Entitats juvenils registrades a l'ajuntament de Tremp	4.000,00 EU
Col·laboració amb els Intercanvis europeus de centres educatius	A partir del Pla de Suport a l'educació, l'ajuntament co-finança les sortides d'intercanvi amb Europa dels joves del municipi.	<ul style="list-style-type: none"> • Regidoria d'educació • Regidoria de joventut 	<ul style="list-style-type: none"> • Centre de Recursos pedagògics 	Els joves alumnes que hi participen	3600,00 EU
Programació esportiva	El Patronat municipal d'esports programa activitats diverses per tal de fomentar una vida sana entre els més joves, i dona també suport als clubs.	<ul style="list-style-type: none"> • Regidoria d'educació • Regidoria de joventut • Patronat municipal d'esports 	<ul style="list-style-type: none"> • Consell Esportiu del Pallars Jussà 	Els joves dels clubs esportius i els joves no associats que hi participen	133.025,54 EU
Programació festiva i cultural	La comissió de festes (99%jove) i les àrees de cultura i festes organitzen activitats lúdiques per als joves.	<ul style="list-style-type: none"> • Regidoria de cultura • Regidoria de joventut • Regidoria de festes 		El motor és una entitat juvenil	138.527,00 EU

POLÍTIQUES DE COHESIÓ SOCIAL

PROGRAMA	DESCRIPCIÓ	COL·LABORACIÓ INTERDEPARTAMENTAL	COL·LABORACIÓ INTERINSTITUCIONAL	PARTICIPACIÓ JOVE	PRESSUPOST
Setmana de la Dona a Tremp	Activitats concentrades durant el mes de març per commemorar la celebració de la dona treballadora i per reivindicar la igualtat.	<ul style="list-style-type: none"> • SIAD (servei d'atenció a la dona de Tremp) • Àrea de benestar • Àrea de joventut 	<ul style="list-style-type: none"> • Serveis socials del consell comarcal del Pallars Jussà 	<ul style="list-style-type: none"> • Joves voluntaris d'entitats 	23.880,25 EU
Col·laboració amb el Pla Comarcal d'immigració	Suport logístic al Pla comarcal per la immigració	<ul style="list-style-type: none"> • Àrea de joventut • Àrea de benestar 	<ul style="list-style-type: none"> • Servei d'immigració del consell comarcal del Pallars Jussà 	<ul style="list-style-type: none"> • Joves voluntaris 	8.000,00 EU
Cohesió dels grups de música del territori	Activitats dirigides als joves grups de música local per crear xarxa.	<ul style="list-style-type: none"> • Àrea de joventut • Escola Municipal de Música 	<ul style="list-style-type: none"> • Consell comarcal del Pallars Jussà • Ajuntaments adherits al conveni Festipallars 	<ul style="list-style-type: none"> • Joves grups de música • Associació MUT 	1.500,00 EU

a. comparativa amb la visualització del 2008

Després de fer una lectura d'aquest resum visual de les diferents actuacions que s'estan duent a terme a nivell de polítiques juvenils en els diferents àmbits (tant en participació com en emancipació), ens cal fer una comparativa de quins canvis s'han produït a nivell de polítiques juvenils.

A diferència de l'anterior Pla Local no podem afirmar que hi ha hagut un gran salt qualitatiu en polítiques juvenils. S'han consolidat alguns dels equipaments que es van construir i inaugura específicament per als joves i s'han sabut dinamitzar en la justa mesura, però d'altra banda els recursos que s'han destinat a polítiques juvenils han anat minvant donat que les retallades pressupostàries a l'Ajuntament han afectat gairebé en la seva majoria a les regidories que comprenen l'àrea de serveis personals (cultura, joventut, festes, educació, dona, benestar, participació...)

El centre cívic Tarraquet amb un espai jove, el buc d'assaig, la pista d'skate, el nou espai cultural La Lira, el servei de borsa d'habitatge jove, noves entitats juvenils a més de nous grups de música, cursos de baix i guitarra elèctrica, percussió, club de lectura a la biblioteca, servei de bookcrossing, reparació d'ordinadors, edició de vídeo, disseny gràfic, bus de la festa... Aquest és el balanç quantitatiu que podem fer en aquests 4 anys.

A nivell qualitatiu cal valorar les opinions dels joves i dels diferents òrgans on hi són representats, però la sensació general és que s'està avançant. Això no treu que no s'hagi de continuar innovant i buscant noves fórmules per incidir en aquells temes que continuen essent un problema al nostre municipi:

- Trobar feines qualificades
- Poder estudiar allò que t'agrada sense haver d'escapar-te a l'altra punta de Catalunya
- Gaudir d'una oferta d'oci prou diversificada i variada com per evitar buscar l'oci fora del municipi
- Sentir-se identificat en alguna causa propera i implicar-s'hi.
- Poder demostrar les qualitats innates a tothom, el talent de vegades queda amagat al Pallars.
- No tenir por a ser innovador/a... viure a pagès no és sinònim d'anacronia.
- Viure amb una ciutat tranquil·la, ecològica, moderna i on la privacitat sigui un fet i no només un dret.

Per tot això cal seguir treballant i analitzant tot el que ens envolta per poder transformar-ho en fets i que no quedi en il·lusions.

022. anàlisi de la realitat juvenil a Tremp

Abans de redactar el Pla Local de Joventut, la Regidoria de Joventut de l'Ajuntament de Tremp ha realitzat un anàlisi de la realitat juvenil al municipi.

Aquest anàlisi s'ha realitzat a partir de dues bases; la base estadística i la paraula dels propis interessats (els joves).

D'aquestes dues bases neix el següent informe i les conclusions que se n'han extret.

a. objectius

L'**OBJECTIU GENERAL** és conèixer la realitat juvenil del municipi per a poder dissenyar i desenvolupar unes polítiques de joventut més realistes i integrals possibles.

A nivell d'**OBJECTIUS ESPECÍFICS** destacarem:

- Iniciar una xarxa de joves amb ganes d'opinar i intervenir en la realitat del seu municipi.
- Aconseguir la interrelació entre joves de diferents maneres de ser i pensar i diferents edats i grups.
- Examinar cadascun dels eixos que centren el Pla Local i descobrir noves necessitats.

b. metodologia i tècniques

DADES ESTADÍSTIQUES

S'inicia l'anàlisi amb un recull estadístic de dades a nivell de població jove. Ens centrem amb les dades de població per edats i índex d'atur, que són dades que es poden obtenir fàcilment via padró municipal i via departament de treball. La resta de dades a nivell d'habitatge, educació, salut, etc. no s'han actualitzat a l'IDESCAT des del darrer Pla local, per tant no podem treure'n massa informació.

Les dades d'oci i salut no s'han pogut comptabilitzar. Finalment a nivell de participació hem observat el nombre d'entitats juvenils en actiu al registre d'entitats municipals i amb la informació facilitada per les entitats no juvenils pel que fa a nombre de participants joves.

GRUPS DE DISCUSSIÓ

Concretem les taules de debat en un divendres i convoquem 3 grups de joves d'edats, sintonies i perfils ben diversos per tractar temàtiques també diferents...

Emancipació: fer-se autònom

Contactem amb un grup de joves que han engegat o estan apunt de fer-ho, un negoci. Venen:

- L'Eva i la Maite (33 anys) que han obert la botiga *Cervesa'm* especialitzada en cerveses d'importació i artesanes a més de productes alimentaris de luxe.
- La Gemma (27 anys), que juntament amb la seva sòcia Sílvia (29), han creat una empresa de gestió del temps de lleure i de disseny gràfic (*Bualà*). Actualment gestionen una ludoteca de la Generalitat de Catalunya i ofereixen serveis de disseny i màrqueting per a empreses de la zona.
- El Blai (24 anys), que dirigeix una companyia d'espectacles infantils (*Mai Tant*) i que amb la crisi s'ha vist obligat a programar espectacles de petit format i traslladar la seva oficina mòbil a Tremp.
- El Lluís que als 23 anys va comprar un local a la cèntrica Rambla de Tremp i va muntar un pastisseria-forn de pa (*Forn Montsec*). Ara, als 28 anys manté el negoci endavant i paga la hipoteca de la botiga i la hipoteca de casa seva.
- L'Eva (30 anys) que està estudiant de muntar un negoci de customització de roba i reaprofitament de la mateixa amb una sòcia. De moment té la idea, les màquines de cosir i el local, cedit per un familiar... Li falta l'empenta final per formalitzar el negoci... Vol anar a poc a poc...

Un cop els tenim assegudets i amb un bon estoc d'entrepans i sucs els demanem que ens ajudin a fer una anàlisi DAFO de la realitat d'un empresari jove a Tremp.

Les principals debilitats o dificultats d'un jove que vol fer-se autònom (o ja ho és) a Tremp són:

- L'administració no t'ajuda, tot són traves administratives i tu vens d'un món que desconeix els procediments administratius...
- La innovació no s'entén, voler ser creatiu i sortir dels tòpics a Tremp no es comprèn.
- La poca densitat de població, som pocs habitants i oferir productes o serveis on els estudis de mercat no hi posen atenció, és arriscat.
- Contractar personal és molt difícil, has de pagar molts impostos i taxes, sovint no et surt a compte. Per què els grans empresaris tenen bonificacions per contractar personal i els petits i mitjans no?
- Mantenir els costos de telèfon, gas, impostos, neteja, personal i que et surtin els números... es fa complicat.

Les amenaces per a l'autoocupació a Tremp són:

- Tots ens coneixem i la gent aquí no perdona, no et pots equivocar.
- No sabem posar en valor les nostres potencialitats. El que fan des de fora sempre és millor que el que fan els de casa. Ningú no és profeta a la seva terra.
- Les gestories s'aprofiten del desconeixement i de la seva necessitat per no oferir un servei competent i a la mida d'algú que comença i no entén de tràmits.
- El fet de viure lluny d'una gran ciutat encareix el transport i els serveis de missatgeria. Vendre per Internet no és tant econòmic sinó es gestiona el costos de transport o enviament.

Les fortaleses d'haver muntat un negoci jove a Tremp són:

- La poca competència que hi ha a la zona
- La publicitat boca orella que funciona ràpid i eficaçment

Les oportunitats que es deriven d'aquesta realitat:

- La facilitat per trobar partners i suport altruista o molt econòmic gràcies a les coneixences i contactes.
- Sinó hi hagués oportunitats, les empreses dels joves participants no funcionarien.

Ser jove a Tremp: oci, participació, educació, salut, emancipació...

Convoquem també un grup de joves que representen a entitats i a grups de música... Venen:

- Alba, té 24 anys i és membre actiu de la Comissió de Festes. L'Alba viu a Tremp i treballa en un projecte d'inserció laboral.
- L'Aleix té 17 anys i vol estudiar INEF a Lleida. Juga a futbol, és membre de La Casa del Sol Naixent, de la Comissió de Festes, de Teatrem i del CF Sala Tremp... crec que no em deixo res perquè és un noi molt actiu. Ah si, l'Aleix toca amb un grup de rock que es diu Sacabat i que triomfa força a Tremp i comarca.
- El Xavi té 17 anys i toca amb un grup de rock de nova creació que es diu Lapsus.
- El Marc té 25 anys i és regidor de CIU (a l'oposició) de l'Ajuntament de Tremp, membre de La Colla de Diables Lo Peirot de Tremp i també de l'associació pel Correllengua Pallars Jussà i dels Miquelets del Pallars, colla de trabucaires. De nou, un altre perfil de jove inquiet.
- El Jordi, té 25 anys i toca amb el grup acústic l'Últim Burro. És periodista de professió i treballa fora de Tremp. Està fortament implicat amb el Club Bàsquet Tremp.
- El Rafa, també té 25 anys i també toca a l'Últim Burro. Ha viscut a Londres i ara fa poc a tornat a casa per buscar-se la vida.

Els demanem que facin una anàlisi DAFO dels diferents àmbits que ens afecten...

Habitatge:

Els joves participants no esmercen massa temps en parlar d'habitatge... Hi ha un estoc ampli de pisos de lloguer i amb la crisi els preus han baixat. Si marxen els militars encara baixaran més, frivolitzen...

Salut:

Les debilitats que es detecten són:

- La manca de privacitat i les xafarderies que es generen en una població on tothom es coneix... Si vas a la farmàcia i compres preservatius... de vegades fa vergonya!
- La facilitat que hi ha per accedir a l'alcohol i les drogues.

Com a amenaces es creu que:

- A Tremp ser surt de festa abans que a moltes ciutats, es pot anar a tot arreu a peu i tens amics d'edats més grans...
- Cada vegada els joves s'inicien en el món de la sexualitat abans... cal oferir informació i tallers abans, ara es fan a 4t d'ESO i s'haurien de fer a 2n o 3r.

Com a fortalesa es destaca el fet de tenir un hospital a Tremp. Viure al prePirineu i disposar de serveis mèdics tant a l'abast és una sort.

Com a oportunitat es remarca el fet que tots ens coneixem i això fa que si tens un problema, segur que algú et "tira un cable".

Participació juvenil:

Debilitats:

- Poques facilitats per engegar projectes per part de les administracions.
- Tendència a no innovar i mantenir les dinàmiques de sempre que potser no motiven ni engresquen noves generacions.

Amenaces:

- El passotisme generalitzat dels joves del territori.
- L'actual situació de crisi econòmica que d'una banda genera inquietuds i sensació d'agrupament i solidaritat entre la població jove però alhora no es concreta en accions concretes,

Fortaleses:

- Tenim 9 grups de música a Tremp, hi ha un interès per la música que cal incentivar
- Tenim una massa de gent que està molt implicada, en més d'un projecte alhora. Només cal veure el perfil dels assistents!
- Ens coneixem tots i el boca-orella funciona molt bé alhora d'implicar la gent.

Oportunitats:

- Hi ha una gran oferta d'entitats i activitats per implicar-te
- L'actual situació de crisi econòmica que està despertant entre els joves un sentiment de voler canviar la realitat i genera inèrcies, una mica vagues, però inèrcies que es podrien aprofitar.

Oci

Debilitats:

- Molts joves viuen fora de Tremp ja sigui per estudis o per feina.
- Oferta molt limitada d'oci
- Trobar dates per organitzar activitats es fa molt complicat perquè cal tenir en compte l'èxode de joves a les ciutats per estudis o treballs i pensar quan vindran de cap de setmana.

Amenaces:

- Cal millorar la gestió d'alguns equipaments de nova creació com La Lira i així fer-los més accessibles a les iniciatives juvenils i de les entitats.

Fortaleses:

- Una bona xarxa d'equipaments esportius i culturals
- La xarxa que fem ja que som pocs i ens coneixem gairebé tots

Oportunitats:

- Tenim un entorn immillorable per gaudir de l'aire lliure i la natura
- La major part dels joves estan implicat en un club esportiu gràcies a la gran oferta que hi ha en aquesta línia.

Educació

Debilitats:

- Els estudis acaben al Batxiller
- Oferta limitada tant d'opcions de batxiller, com de formació professional.
- Poc alumnat, fet que dificulta l'ampliació de l'oferta formativa.
- Poca formació en idiomes, manca d'aprenentatge d'altres llengües en assignatures comunes.

Amenaces:

- Hi pot haver joves que no es puguin permetre acabar la seva formació un cop acabat l'ensenyament obligatori ja que no hi ha oferta universitària i molt poca oferta en formació professional.

Fortaleses:

- Una Escola Municipal de Música amb molt alumnat i prestigi
- Destaquen la sort d'haver anat o anar encara al l'INS de Tremp donada la gran qualitat de formació rebuda, sobretot un cop es marxa per estudiar fora, que és quan un/a se n'adona.

- Bona relació entre els alumnes, facilitat per la integració de persones d'altres procedències.

Oportunitats

- La confiança que es crea entre professor/a i alumnat
- La seu de l'Institut geològic obre les portes a la formació i al coneixement

Treball

Debilitats:

- escassetat d'ofertes laborals per a gent formada

Amenaces:

- les comunicacions en males condicions dificulten la creació de llocs de treball ja que no hi ha gairebé indústria.
- La crisi econòmica que aquest 2012 ha retirat un servei de tren, qüestiona la continuïtat de l'Acadèmia militar (generadora de llocs de treball), etc.

Fortaleses:

- El fet que Tremp sigui la capital de la comarca i aglutini els principals serveis
- Per fi el binomi educació/treball en un exemple clar de creació d'un mòdul de formació professional en auxiliar de geriatria i ofertes laborals a l'Hospital de Tremp.

Oportunitats:

- La nova concentració parcel·lària dels terrenys de conreu que permetrà augmentar el regadiu, implementar nous cultius i optimitzar els recursos de la terra.
- Les administracions i empreses valoren el potencial dels joves de la zona i ho tenen en compte alhora de contractar personal.
- El foment del teletreball

Deixar de ser nen i passar a ser jove a Tremp... lleure, escola, els grups, les drogues, el sexe...

Convoquem també els joves de 12 a 17 anys que són delegats de les classes d'ESO i Batxiller dels centres educatius de secundària de Tremp. Només venen dos, però bons!

- Arriba l'Anna que té 13 anys i un germà bessó que no ha vingut perquè és molt callat, tot i que els seus pares a ell li deixen fer tot i a ella la controlen. L'Anna diu que ella és responsable i treu bones notes i que a la seva classes és una mica estrany això ja!
- També ve el Toni que també té 13 anys i es considera un noi tranquil. Té germans més grans però els seus pares són "rectes" i hi ha coses que no pot fer i no entenen.

Amb l'Anna i el Toni parlem gairebé 2 hores de tot una mica i els oferim un bon berenar, se l'han guanyat!

Educació

Debilitats:

- L'Anna i el Toni opinen que cada vegada hi ha menys gent que vol estudiar, hi ha nois i noies que passen de tot perquè a casa no els diuen res.
- Hi ha limitacions d'estudiar alguns batxillerats i no es pot anar a la universitat.

Amenaces:

- les retallades que potser els deixen amb menys profes o menys material informàtic... No els sembla just que es retalli a l'escola.

Fortaleses:

- Fins als 18 anys tens opció d'estudiar a Tremp i això està bé, hi ha llocs on molt abans ja han de canviar d'escola.

Oportunitats:

- La proximitat amb els profes que els hi agafes molta confiança.

Oci

Debilitats:

- Un local per a joves a l'hivern, tipus discoteca de joves que hi hagi música i begudes sense alcohol.

Amenaces:

- Que si mai hi ha un local per discoteca no hi hagi males conductes com ha passat al local del Tarraquet.

Fortaleses:

- tenim força opcions d'esport, teatre, tallers, música... Hi ha oferta d'activitats...

Oportunitats:

- Exemples com la Roller Party que organitza el club patí Trepmp.

Participació

Debilitats:

- No hi ha prou participació, poc interès

Amenaces:

- Que algunes propostes no continuïn per manca de gent

Fortaleses:

- Hi ha força joves de 12 a 17 anys per tirar projectes endavant

Oportunitats:

- Hi ha gent que sempre s'implica en tot i participa.

Salut

Debilitats:

- Cada vegada més joves comencen a consumir alcohol i drogues.
- Hi ha nois/es que ja pensen en tenir relacions i es fan una mala fama.

Amenaces:

- El mal ús que es fa de les xarxes socials entre els menors.

Fortaleses:

- Tenim un hospital i això és una sort.

Oportunitats:

- No en saben trobar...

c. resultats

En resum... tenim joves trempolins que passen una tarda de divendres opinant i berenant i que tenen alguns màxims comuns denominadors...

- 1) Alhora de detectar debilitats i amenaces són àgils... els costa més ser positius i trobar fortaleces i oportunitats!!!
- 2) Tots creuen que el fet de ser poca massa de població dificulta molts àmbits com l'oferta d'oci, les oportunitats laborals o l'educació.
- 3) El problema de les comunicacions i la realitat geogràfica del nostre territori és un fet clar de dificultat.
- 4) També pensen que com que ens coneixem tots és fàcil fer xarxa i difondre idees, projectes i opinions... però alhora provoca una maca de privacitat que en alguns casos és molesta.
- 5) Els més grans estan d'acord que l'administració no ajuda: no ajuda amb la paperassa, amb les entitats i les seves necessitats, amb els joves empresaris...
- 6) Costa fer aportacions de millora concretes, ens limitem a analitzar... necessitaríem més temps per aportar solucions.
- 7) Valoren els serveis que hi ha a Tremp: hospital, equipaments educatius, esportius i culturals...
- 8) Exceptuant els dos joves més joves en edat la resta no incideixen massa en temes de drogues, alcohol i sexualitat... no es considera un problema tot i que admeten que són temes a l'abast de tothom.

023. Conclusions i orientacions

a. conclusions

Després d'aquest anàlisi podem observar i desglossar quines són les principals necessitats a nivell de joventut i tenint en compte cada eix al municipi de Tremp:

EDUCACIÓ

- Mancança d'oferta formativa especialitzada, sobretot a nivell de cicles formatius de grau mig i superior.
- Increment dels costos educatius als joves que decideixen estudiar fora de la comarca.
- Dificultat d'accedir a determinades ofertes educatives degut a la situació geogràfica i la mobilitat dels i les alumnes.
- Possible desmotivació per a la realització d'estudis universitaris donada la gran crisi econòmica que afecta a l'atur i a les oportunitats dels joves formats.

TREBALL

- Mancança d'ofertes laborals per a persones amb titulació universitària o amb cicles formatius de grau superior especialitzats.
- Dificultat d'implantació de noves empreses per el handicap de les comunicacions terrestres.
- Models de contractació als joves molt per sota de les condicions mínimes: contractes temporals, poca valoració de la formació adquirida, mai feines de responsabilitat...
- Dificultats per als joves empresaris amb poques ajudes per a la contractació de personal, poc suport des de l'administració, manca d'informació per a la gestió de l'empresa...

HABITATGE

- Dificultats per accedir a hipoteques degut a les condicions laborals.
- Oferta de pisos de lloguer a la baixa però continuen sent cars perquè hi ha demanda.

SALUT

- Necessitat de realitzar campanyes de prevenció en edat més jove.
- Manca de privacitat.
- Fàcil accés a les drogues i l'alcohol en edats joves.

PARTICIPACIÓ

- Necessitat d'implicar la població jove en projectes innovadors i engrescadors.
- Aprofitament de la xarxa que es crea a nivell de xarxes socials per engrescar els joves en projectes nous
- Foment dels mitjans de comunicació adreçats a joves per diferents canals.

OCI

- Necessitat de discoteca per menors.
- Cal donar suport a les iniciatives juvenils de dinamització local des de l'administració
- Treballar amb les empreses de casa i no anar a buscar el mateix a fora
- Seguir ajudant i impulsant els grups de música locals

Ja hem detectat les principals mancances i necessitats del municipi per eixos, cal només comentar que la feina a realitzar necessita d'una intervenció a tots els nivells. Per una banda calen unes polítiques de joventut el màxim d'adequades a aquestes mancances; per una altra banda una bona predisposició dels joves a interactuar amb aquestes noves formes de treballar i finalment una implicació de tota la població, les entitats i les persones adultes per tal de poder dur a terme propostes innovadores i amb un interès real.

b. orientacions polítiques

A nivell d'**educació** les necessitats detectades per l'anàlisi són mancances molt genèriques i molt difícils de solucionar des de l'administració de l'Ajuntament. Caldria una intervenció del Departament d'educació per tal d'ampliar oferta i millorar el funcionament actual d'accés als estudis secundaris, així com beques.

A nivell de **treball** percebem possibles actuacions a realitzar, com per exemple:

- Facilitar condicions econòmiques a nivell d'impostos a empresaris que decideixin contractar joves del municipi i especialment aquells que contractin joves amb condicions laborals dignes i adequades a la formació dels joves.
- Facilitar un servei d'assessorament i gestoria per a joves empresaris.
- Oferir un espai a cost econòmic com a oficines compartides als joves emprenedors del territori.

Pel que fa a l'eix d'**habitatge** les principals mancances venen donades per la dificultat d'accedir a l'habitatge degut als preus i els pocs recursos de que disposen els joves donats per les condicions laborals.

- Mantenir el servei de Borsa d'habitatge Jove ubicada a les oficines de l'Ajuntament.

En l'eix de **salut** es demanda campanyes de sensibilització en edats més joves.

L'Ajuntament es proposa:

- Seguir col·laborant amb el Pla de Salut Jove del Consell Comarcal, tal com s'ha realitzat durant els darrers anys.
- Continuar col·laborant amb el projecte comarcal Bus de la festa.

Pel que fa a la **participació** es detecta un gran nombre de mancances degut principalment a la manca de costum en les actuacions referents a aquest eix i també al tarannà de la societat actual.

L'ajuntament vol establir:

- Intercanvi d'experiències amb joves de la comarca (Festipallars: trobada de Músics), de comarques veïnes (grups de teatre jove) i d'altres països (intercanvis europeus).
- Ús del sistema de fòrum de la web tremp.cat per accedir a les opinions dels joves.
- Ús de les noves tecnologies com a eina de comunicació amb els joves: xarxes socials.
- Suport econòmic a les entitats juvenils

Finalment a nivell d'**oci** es valora la necessitat d'ampliar i millorar l'oferta d'oci jove, a part de la existent fins al moment. Així es preveuen:

- Organització de tallers, com s'ha vingut fent els darrers anys.
- Ampliació de l'horari d'obertura dels equipaments juvenils.
- Oferta d'activitats esportives
- Oferta d'activitats de la comissió de festes

03. objectius

031. Finalitat

Amb el Pla Local de Joventut 2012-2015 es vol definir quines seran les polítiques juvenils que regiran l'acció del govern de l'Ajuntament de Tremp els propers 4 anys. Incidir en les problemàtiques dels joves del municipi i trobar-hi solucions des de la gestió municipal és l'objectiu o fi d'aquest Pla Local.

032. Objectius Específics

Intentarem definir els objectius específics per a cada eix de treball del Pla Local:

a. educació

Cal que definim objectius realistes i a l'abast d'un ajuntament. L'educació reglada és una competència de la Generalitat de Catalunya, un ajuntament de 7.000 habitants poc hi pot incidir. Tot i això cal:

- Establir una comunicació fluïda amb els centres educatius de secundària per mirar de donar resposta a les necessitats demandades pel que fa a formació especialitzada
- Continuar donant suport a l'educació no formal a través dels equipaments que gestiona directament l'Ajuntament i aquells equipaments educatius que ajuda a sostenir.
- Col·laborar activament amb els organismes i entitats que treballen l'educació al territori.

b. treball

L'àrea de promoció local compta amb un equip d'agents de desenvolupament local que treballen per trobar oportunitats per al municipi i la comarca, ja sigui a través de projectes innovadors com la biomassa o l'impuls als xarcuters de la zona. S'intentarà:

- Vetllar per oferir facilitats als empresaris joves (menys de 35 anys) alhora de posar en funcionament o tirar endavant els seus negocis.
- Facilitar espais de treball i d'interrelació entre els joves autònoms del territori.
- Centralitzar les ofertes laborals dirigides a joves a través del servei de Borsa de Treball.
- Suport i formació als joves que volen incorporar-se de nou al mercat laboral o aquells que necessiten un reciclatge.

c. habitatge

Les polítiques d'habitatge que pot fer una ajuntament són també, limitades. Tot i això l'ajuntament de Tremp assumeix, amb el suport de la secretaria general de Joventut, la gestió de la borsa d'habitatge jove, que rep moltíssimes visites cada any. Per pal·liar les necessitats dels joves per poder emancipar-se:

- Treballar des de la borsa d'habitatge per oferir pisos a un preu raonable i amb unes bones condicions legals i socials.
- Ajudar als joves a tramitar la documentació relativa als ajuts al lloguer que es preveu des del govern central.

d. promoció de la salut

Cal un treball interdisciplinari entre professionals dels centres mèdics, professionals del món de l'educació, policia local i autonòmica i tècnics de les administracions local i comarcal per poder treballar les temàtiques de consums i sexualitat. Campanyes com el Bus de la festa o el Pla de Salut comarcal ajuden a fer una bona tasca.

- Oferir informació als joves en relació a les addiccions i la sexualitat.
- Facilitar espais de trobada i diàleg entre la població jove
- Incidir en les campanyes de prevenció

e. participació

Les noves tecnologies a través de les xarxes socials ens obren una porta nova d'accés als joves. Cal que els professionals que treballem amb joves no deixem de banda aquest constant avançar per poder comunicar-nos amb ells amb fluïdesa i el llenguatge adequat. Cal:

- Crear xarxa a través d'aquells projectes que ja compten amb grups de joves engrescats
- Foment dels mitjans de comunicació adreçats a joves per diferents canals.
- Donar suport als joves que ja s'han associat i dinamitzen el municipi.
- Dinamització d'aquells equipaments on es concentren els joves amb inquietuds concretes.

f. oci

A nivell d'oci els joves valoren molt positivament la xarxa d'equipaments però la demanda història de la discoteca per a joves no ens abandona tampoc en aquest Pla Local.

- Donar suport a les iniciatives juvenils de dinamització local des de l'administració
- Seguir ajudant i impulsant els grups de música locals

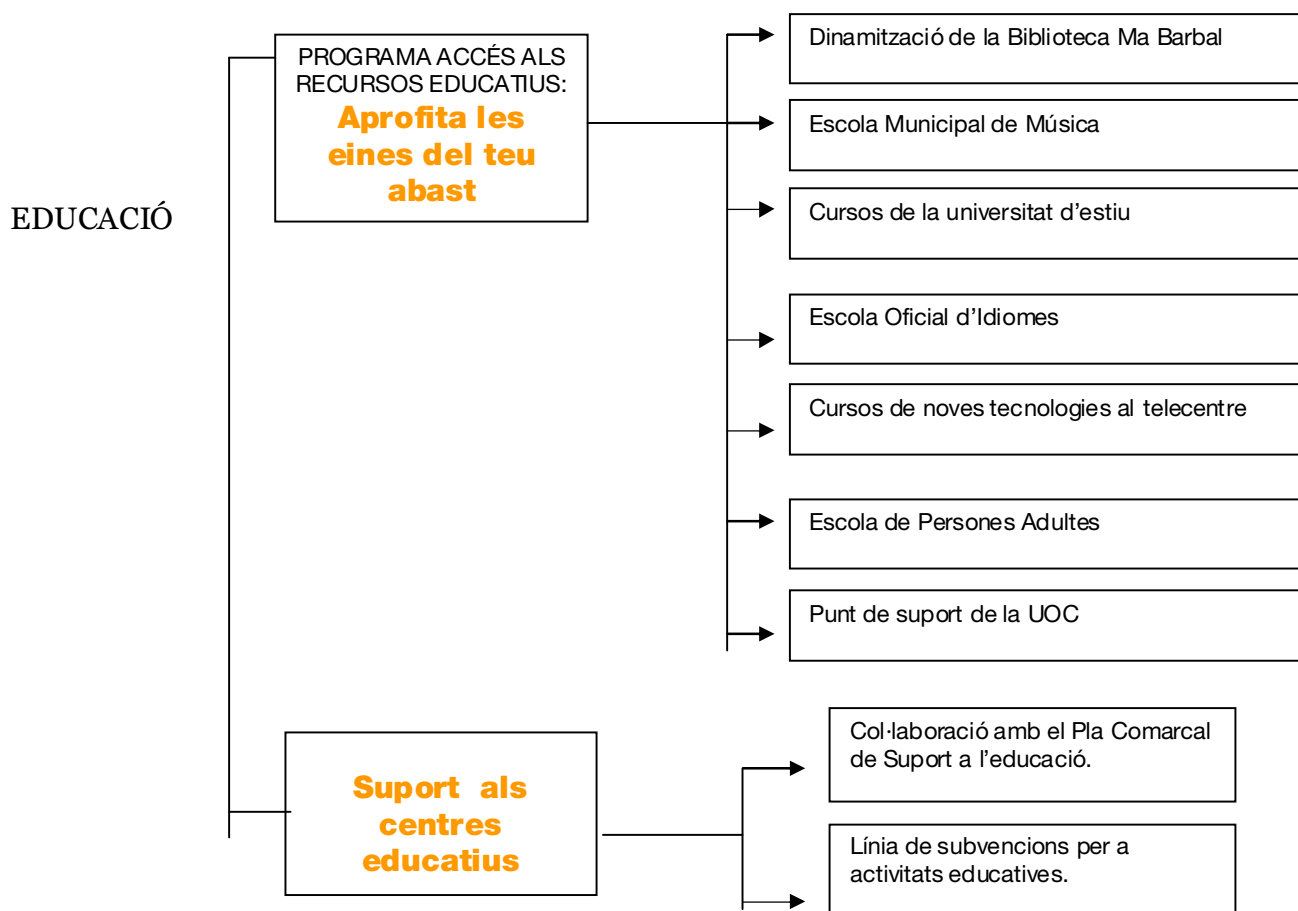
04. metodologia

En aquest apartat farem un desgranat de cadascun dels projectes que conformen en si mateixos els programes de cada eix del Pla Local. Parlarem de la metodologia de funcionament de cada petit projecte que englobarà els 9 programes que formen el Pla Local de Tremp.

Ho organitzarem per eixos, com en la majoria de seccions per facilitar-ne la lectura, la comprensió i l'organigrama.

041. Educació

En l'eix d'educació trobem dos grans programes dividits en els seus propis projectes, de la següent manera:



PROGRAMA D'ACCÉS ALS RECURSOS EDUCATIUS

Tal com observem en el petit organigrama, aquest programa el formen 7 petits projectes que neixen davant la necessitat de tenir accés a més recursos educatius per part de la població jove.

El primer projecte és la **dinamització de la Biblioteca Comarcal** que compta amb un espai específic per a joves.

La biblioteca compta amb un equip d'1 bibliotecària i 1 tècnica i 2 persones administratives. Té una estructura de 2 plantes amb els següents serveis: zona infantil, zona juvenil, zona de lectura i música, zona de préstec, espai d'Internet, col·lecció local i zona de consulta o estudi. A més, compta amb una sala d'exposicions, magatzems i espai per al bibliobús.

En aquest projecte hi col·laboren de manera estreta la regidoria de cultura, encarregada de ficar el personal treballador; la regidoria d'obres i serveis, encarregada del seguiment de les obres; el departament de Cultura de la Generalitat, encarregat del finançament i de l'encàrrec del projecte arquitectònic i l'entitat cultural Casal cultural de Tremp, encarregats de gestionar la tercera planta i sala d'actes.

El següent projecte plantejat és el funcionament de l'**Escola de Música de Tremp**. L'Escola de música està ubicada temporalment a l'INS de Tremp mentre s'ultimen les obres de la nova escola a l'edifici municipal La Lira, damunt del teatre. Ve gestionada per l'Ajuntament de Tremp i compta amb un equip de 10 professionals que imparteixen classes de solfeig, harmonia, tècnica vocal i instruments (piano, guitarra, instruments de vent i percussió). En total l'escola compta amb 238 alumnes 170 dels quals tenen edats compreses entre els 12 i els 18 anys.

L'escola disposa de 7 aules i una sala de cant degudament equipades. Els cursos que s'imparteixen van dirigits a infants i a persones adultes, separant un grup de joves que han format el seu propi grup instrumental del treball realitzat al centre.

L'escola de música funciona tal i com està actualment dissenyada des del curs 2000-2001, tot i que l'Ajuntament oferia aquest servei des de finals de l'any 1997. Té una mitjana de 200 alumnes anuals, entre nens i nenes i adults i està plenament consolidada al municipi.

La seva existència és un exemple més, d'educació no formal i oferta cultural i educativa alternativa del municipi de Tremp.

En el seu funcionament hi col·laboren: les regidories de cultura i ensenyament que s'encarreguen del finançament i el manteniment del local; el departament d'ensenyament de la generalitat de Catalunya que ajuda amb una subvenció per alumne, que cada anys és més baixa.

Hem de parlar també del projecte de **Cursos de la Universitat d'Estiu de Lleida**. S'organitza un curs d'història des del 2001, actualment centrat en les centrals hidroelèctriques al territori. Els cursos es duu a terme al juliol amb una mitjana de 35 alumnes. També s'organitza un segon curs de Geologia aplicada sobre el terreny, tenint en compte els recursos naturals del municipi i les inquietuds dels joves que estudien carreres de ciències..

Els cursos es duen a terme al Centre Cívic i estan formats per xerrades, sortides guiades i conferències a càrrec de professors titulats de les diferents universitats catalanes. Els alumnes matriculats de fora del municipi poden allotjar-se a l'alberg municipal amb descomptes substancials.

Aquests cursos ajuden a superar assignatures als joves estudiants de Tremp durant les vacances d'estiu, sense haver de desplaçar-se fora del municipi.

En aquest projecte hi col·laboren: la regidoria de cultura, que finança els professors del curs i la Universitat de Lleida, que organitza els cursos i el material didàctic. Rep la col·laboració de l'IDAPA i l'Institut Geològic.

Un altre projecte d'aquest programa és la col·laboració i negociació per al bon funcionament de **Pescola Oficial d'Idiomes**. Ja fa uns 5 anys que està en funcionament i acull, de moment, classes de llengua anglesa. El paper de l'àrea d'educació de l'ajuntament és crucial per reivindicar classes de 2a llengua (francès o alemany) i un bon servei per als estudiants. Les classes de l'escola oficial d'idiomes es duen a terme a les instal·lacions de l'INS Tremp.

Les activitats que es plantegen des del **telecentre E-centre Tremp**, a nivell de formació en les noves tecnologies per a joves és una altre projecte educatiu. Per una banda hi trobem oferta formativa de nivell més inicial per joves nouvinguts (immigrants) o amb poc accés a l'educació permanent (cohesió social) i d'altra banda trobem classes més especialitzades a nivell de noves tecnologies i aplicatius informàtics propis d'algunes professions o estudis superiors concrets. Aquesta formació més especialitzada mira de fer-se en cap de setmana (per afavorir els joves estudiants universitaris) o en horari de vespre (per als joves treballadors).

L'Escola de persones adultes a Tremp fa 1 anys que es va inaugurar, es tracta d'una oferta formativa de grau elemental que permet a molts joves acabar l'escolarització mínima després d'haver fet fracàs escolar i incorporació al món laboral sense titulacions mínimes.

La biblioteca Maria Barbal, també és **Punt de Suport de la UOC**. Els joves trempolins poden estudiar a distància amb més comoditat que mai, ja que no han de desplaçar-se per poder accedir a la informació, els tràmits i el material de la UOC. L'ajuntament ha signat un conveni amb aquesta universitat per establir el punt de suport al municipi, després de molts anys de demanda es va posar en funcionament el setembre de 2008.

PROGRAMA DE SUPORT ALS CENTRES EDUCATIUS

El municipi de Tremp, com a capital de comarca disposa de 4 centres d'educació primària, dos centres d'educació secundària i 3 escoles bressol, a més d'un centre de recursos pedagògics. Aquest volum suposa una implicació amb els centres existents per tal de millorar l'oferta educativa i els serveis als infants i als joves. En aquest sentit es col·labora amb els següents projectes:

Projecte de **col·laboració amb el Pla Comarcal d'educació**. El centre de recursos coordina anualment un Pla Comarcal d'educació amb diferents activitats anuals dirigides als joves de secundària del municipi. L'Ajuntament de Tremp col·labora amb el suport tècnic i econòmic amb el projecte.

En el curs 2011-2012 es preveuen visites guiades al casc antic de la població, a l'exposició 100 anys de les hidroelèctriques al Pallars, a obres de teatre d'idioma i jornades sobre història i llengua. És una manera d'aproximar els joves estudiants a serveis que normalment s'han d'anar a buscar fora del municipi, tal com música, teatre i seminaris.

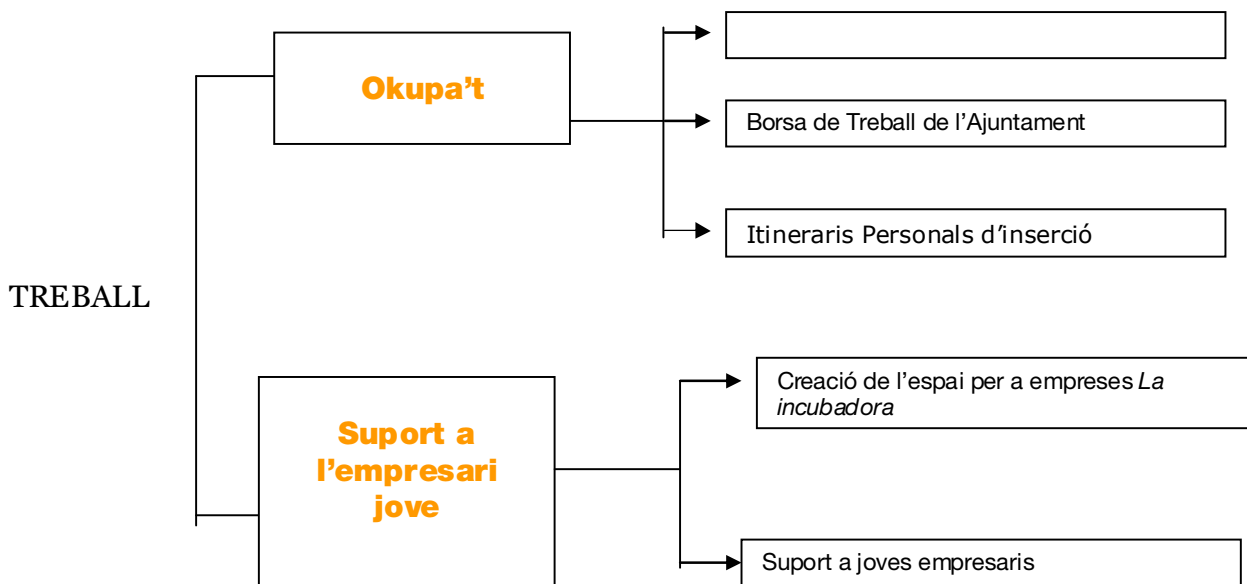
Aquest projecte es duu a terme amb la col·laboració de la regidoria de joventut, finança una part de les actuacions; la regidoria d'ensenyament, s'encarrega del finançament de les sortides educatives i el Centre de Recursos Pedagògics, encarregats de coordinar el projecte.

També hem de exposar el projecte de **Línia de Subvencions per a activitats educatives** dirigida a entitats, AMPAS i centres escolars del municipi. Amb aquest projecte l'ajuntament vol ajudar les entitats i associacions de pares i mares a endegar i tirar endavant projectes educatius dins els centres escolars de secundària i també a nivell extraescolar.

En aquest projecte i col·laboren la regidoria d'educació, encarregada de finançar les subvencions i els centres educatius de secundària que en fan difusió.

042. Treball

En l'eix de treball trobem també dos grans programes dividits en els respectius projectes de la següent manera:



PROGRAMA OKUPA'T

Aquest programa pretén donar eines als joves per enfrontar-se al món laboral. Està format per tres grans projectes:

- Projecte de cursos per aprendre a trobar feina
- Projecte de Borsa de Treball de l'Ajuntament
- Projecte Itineraris Personals d'Inserció

En el 1r cas, es tracta d'organitzar **cursos** per a joves a partir de 16 anys per ajudar-los a inserir-se la món laboral: com fer un currículum, on trobar feines, com fer una carta de presentació, quines feines m'interessen, com afrontar una entrevista... Aprofitaríem la presència de la tècnic IPI a l'espai jove Tarraquet per poder oferir aquest servei.

La **borsa de treball de l'ajuntament** és un servei que s'ofereix a tots els ciutadans, però va dirigida especialment als joves que es volen inserir laboralment al municipi. Posa en contacte empresaris de la comarca amb joves professionals de diferents sectors que prèviament s'han inscrit al servei i l'han autoritzat a difondre els seus currículums.

Finalment el projecte **IPIS** funciona des de l'any 2006 a la regidoria de promoció econòmica de l'ajuntament de Trepmp. Es tracta d'un projecte finançat pel departament del treball que compta amb una tècnic psicopedagog que s'entrevista individualment amb persones aturades amb dificultats especials per trobar feina i els orienta per ajudar-los a accedir a un treball digne. Molts dels usuaris del projecte IPIS, que venen derivats per l'OTG de la comarca, són joves amb dificultats per trobar feina (expectatives, immigrants poc qualificats educativament, joves no preparats...).

PROGRAMA DE SUPORT A L'EMPRESARI JOVE

Aquest programa està format per dos projectes no complementaris però si lligats en el seu objectiu.

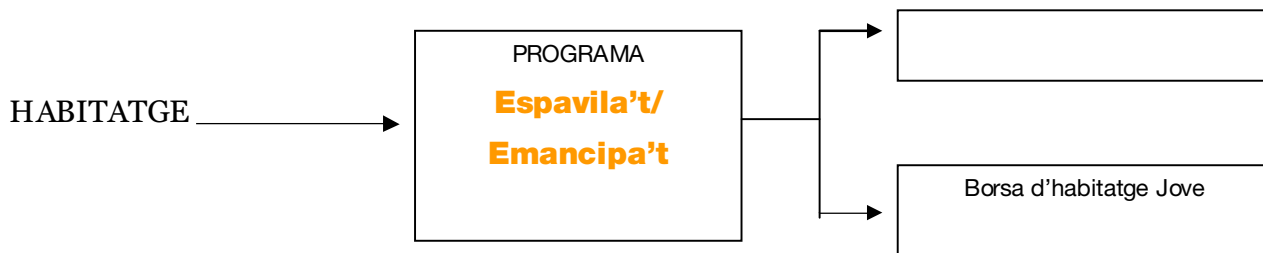
Es pretén donar a suport logístic, formatiu i administratiu als joves del municipi que vulguin o s'hagin iniciat en l'aventura laboral en solitari, els joves empresaris.

El primer projecte es tracta del **servei d'assessorament a l'empresari**, un punt d'atenció individualitzada que ajuda als joves autònoms a informar-se i tramitar ajudes europees o estatals i a solucionar dubtes de gestió a banda de problemàtiques concretes alhora de crear la seva empresa o de fer-la funcionar.

El segon projecte és la creació de l'espai de treball compartit per a joves empresaris **La incubadora**. L'Ajuntament habilitarà un espai al centre cívic per poder oferir despatx compartit en lloguer a joves empresaris que necessitin per treballar només una taula, un telèfon i un ordinador. A banda disposaran d'un espai de reunions també a compartir. Es pretén crear sinèrgies entre empresaris i abaratir costos de lloguer d'espais de treball, a banda del foment del teletreball.

043. Habitatge

En l'eix d'habitatge trobem un programa de treball dividit en dos projectes, de la següent forma:



PROGRAMA ESPAVILA'T/EMANCIPA'T

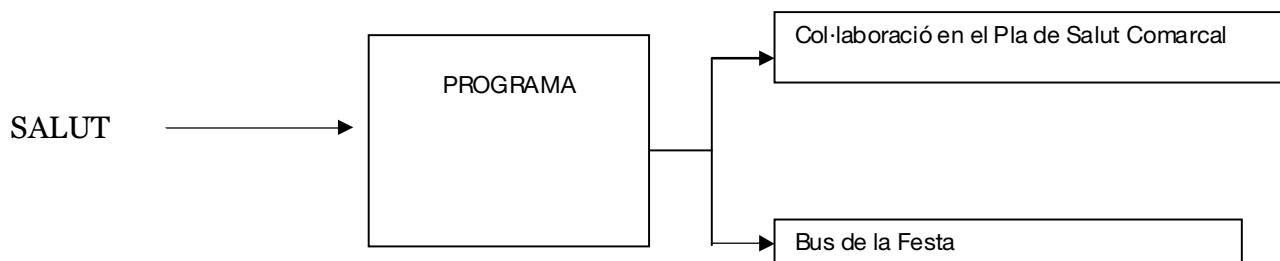
Aquest programa està format per dos projectes; el primer anomenat **Borsa d'habitatge Jove** ve dirigit per la Generalitat de Catalunya i funciona al municipi des de finals de l'any 2005. Es tracta d'una oficina d'atenció al jove on pot trobar oferta de vivendes en lloguer per preus assequibles. El responsable de la Borsa s'encarrega de buscar propietaris interessats en llogar i els facilita els tràmits de gestió del contracte de lloguer, els tràmits d'assegurança... D'altra banda, els joves troben una manera ràpida de buscar vivenda i amb el recolzament de l'administració al darrera.

La Borsa d'habitatge de Tremp funciona molt positivament, tant és així que molts municipis de comarques veïnes reivindiquen la seva pròpia borsa o l'ampliació del servei al Pirineu.

L'altre projecte lligat intrínsecament a la borsa, és la **tramitació d'ajuts al lloguer**. Aquesta tramitació d'ajuts es du a terme des de la mateixa Borsa i es fa una atenció individualitzada als joves, ajudant-los a omplir la paperassa i repassant que la documentació sigui la correcta, tant amb les ajudes de la Generalitat com amb les ajudes realitzades pel Govern estatal.

044. Salut

L'eix de salut es treballa amb un programes dividit en dos projectes, de la següent manera:

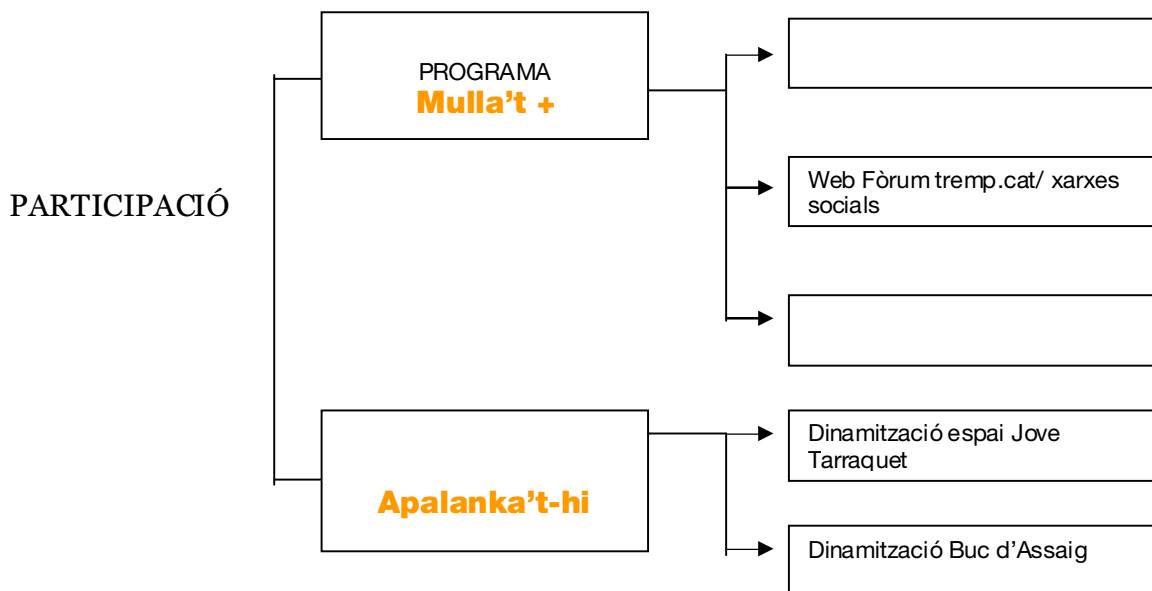


PROGRAMA SUPORT A INICIATIVES PREVENTIVES

Aquest programa està format per dos projectes, el de Col·laboració amb la iniciativa del Pla Comarcal “Bus de la Festa”: veient la gran mobilitat nocturna que provoquen les Festes Majors dels municipis veïns a l'estiu i d'acord amb el suport de les diferents comissions de festes de la Comarca, es posa en funcionament el projecte Bus de la Festa. És evident que aquest projecte necessita de la vinculació de tots els municipis, i Tremp s'hi implica fortament donat que paga pel serveis a Tremp, Vilamitjana i Palau, tres poblacions que formen part del terme municipal de Tremp. I també la col·laboració amb el també projecte comarcal Pla de Salut comarcal, amb xerrades als centres en temàtiques com drogues, sexualitat o malalties nervioses com bulímia, anorèxia

045. Participació

En l'eix de participació hi podem trobar dos programes paral·lels i alhora complementaris que es divideixen en els propis projectes específics.



PROGRAMA MULLA'T +

El programa Mulla't està format per 3 projectes:

FestiPallars: trobada itinerant de músics de la comarca que es va iniciar fa 5 anys des del Consell Comarcal del Pallars Jussà, l'Ajuntament de La Pobla de Segur, l'Ajuntament d'Isona i l'Ajuntament de Tremp i ja compta amb les adhesions dels ajuntaments de Senterada i Talarn. Enguany Tremp torna a ser l'amfitriona de la festa i ho fa en la seva 5a edició amb molta il·lusió: nous grups, noves propostes i noves adhesions.

La web Tremp.cat que compta amb més de 20 sub-pàgines webs i inscrits al butlletí informatiu que permet tenir un contacte immediat i plantejar moltes qüestions als joves del territori.

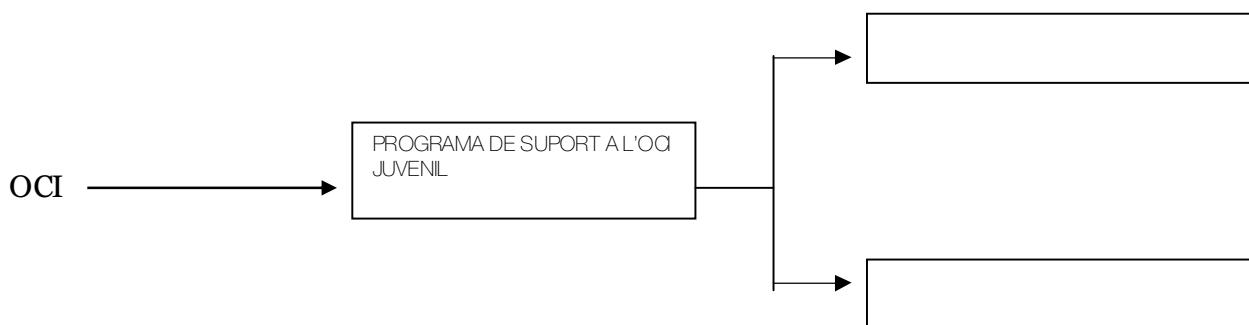
Finalment la línia d'ajuts per a entitats juvenils permet a les entitats juvenils de Tremp acollir-se als ajuts per a la programació d'activitats.

PROGRAMA APALANKA-T'HI

El programa Apalanka't-hi ofereix la dinamització de l'espai jove amb el suport de la dinamitzadora juvenil i la dinamització del buc d'assaig amb el suport de l'Escola Municipal de música ai les classes de guitarra i baixa elèctric i percussió.

046. Oci

L'eix d'oci el forma un programa únic subdividit en si en 2 projectes específics de la següent manera:



PROGRAMA DE SUPORT A L'OCI JUVENIL

El programa oci alternatiu es subdivideix en 2 projectes amb diferents vessants; per una banda trobem el projecte de la **programació esportiva**.

La programació esportiva consisteix en un seguit d'activitats programades en diferents modalitats esportives adreçades tant a públic infantil, com a joves i persones adultes. Aquestes activitats varien segons si estem en temporada d'hivern o estiu, però n'hi ha que, degut al seu èxit, es mantenen fixes.

Aquestes activitats es realitzen en diferents punts del complex esportiu (pavelló, camps de futbol, pavelló de bàsquet, piscina, zona atlètica,...) i les organitza el Patronat Municipal d'Esports, que és un secció de la regidoria d'esports de l'Ajuntament.

Les activitats plantejades impliquen un gran nombre de joves de la comarca que participen en diferents esports i amb els diferents clubs. Aquest projecte està molt consolidat a la ciutat i podem dir sense por que Tremp té una vida esportiva molt activa i sana.

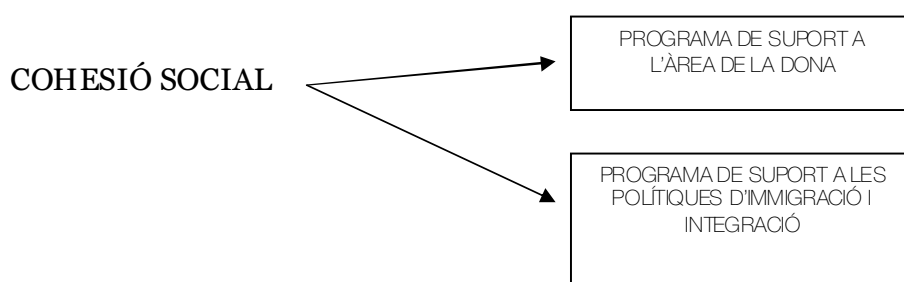
Aquest projecte ve coordinat per la regidoria d'esports de l'Ajuntament que aporta finançament; el Patronat Municipal d'Esports que manté les instal·lacions i organitza les activitats; els clubs esportius que aporten monitors; els voluntaris joves que ajuden a organitzar i la regidoria de joventut que col·labora amb la difusió.

El següent projecte és la **Programació cultural i festiva**. Aquest projecte ve regit des de la regidoria de cultura i festes i representa totes les activitats tant festives (festa major, sant Joan, cap d'any, carnestoltes, nit techno i cicle nits a la fresca), com culturals (seminaris, cicles, tallers, jornades, exposicions,...) que s'organitzen al municipi i que van dirigides als joves especialment o almenys en algun dels seus programes.

Aquestes activitats s'organitzen amb la feina feta per 3 seccions importants a igual nivell: el regidor de les àrees, que destina part del pressupost per als joves; la comissió de festes (formada per 25 joves d'entre 15 i 32 anys) i la tècnica de cultura (recordem que també tècnica de joventut entre altres).

Amb aquests tres factors s'aconsegueix una vida cultural i festiva amb un tarannà modern i adreçat a la població jove.

047. Cohesió Social



PROGRAMA DE SUPORT A L'ÀREA DE LA DONA

Aquest programa comprèn les activitats que s'organitzen des del SIAD (servei integral d'atenció a la dona de l'Ajuntament de Tremp) a nivell de suport legal per a dones, activitats reivindicatives, activitats exclusives per a dones... que s'emmarquen dins el pla local de polítiques per dones de l'ajuntament. Moltes de les activitats que es programen en aquest eix, també afavoreixen les dones joves i sovint, algunes actuacions es realitzen amb la col·laboració amb la regidoria de joventut.

PROGRAMA DE SUPORT A LES POLÍTIQUES D'IMMIGRACIÓ I INTEGRACIÓ

Aquest programa treballa principalment amb la integració dels immigrants nous al municipi i es realitza la tasca a través de la feina programada des de l'oficina d'Immigració del Consell Comarcal. De fet, l'ajuntament, igual com ho fa en altres àmbits, col·labora tècnicament i econòmicament amb les polítiques d'immigració que es programen a nivell comarcal.

05. programes

eix	objectius	indicadors	programa d'actuació	projectes	coordinació i cofinançament	pressupost concret quadriennal	pressupost final quadriennal
EDUCACIÓ	<p>- Establir una comunicació fluïda amb els centres educatius de secundària per mirar de donar resposta a les necessitats demandades pel que fa a formació especialitzada</p> <p>-Continuar donant suport a l'educació no formal a través dels equipaments que gestiona directament l'Ajuntament i aquells equipaments educatius que ajuda a sostenir.</p> <p>-Col·laborar</p>	<p>- El fet de comptar amb nous equipaments culturals i educatius degudament actualitzats, ha de facilitar als joves l'estudi i la millora en la seva formació.</p> <p>- Ofertar noves formes d'educació no formal amb cursos i tallers, ajuda a incrementar els nivells d'educació dels joves.</p>	PROGRAMA D'ACCÉS ALS RECURSOS EDUCATIUS: 'APROFITA LES EINES DEL TEU ABAST'	Biblioteca Pública Maria Barbal	Regidoria de cultura, central de biblioteques de la Generalitat de Catalunya i Bibliobús.	546.362,16 €	1.520.951,77 €
				Escola Municipal de Música	Regidoria d'educació, regidoria de cultura, Dep. d'Educació de la Generalitat, Joves músics de Tremp	816.488,80 €	
				Escola oficial d'Idiomes	Regidoria d'educació, Departament d'educació de la Generalitat de Catalunya	24.000,00 €	
				Cursos de la universitat d'Estiu de Lleida	Regidoria d'educació, Centre Cívic Tarraquet, Universitat de Lleida, IDAPA. IGC.	36.000,00 €	
				Cursos especialitzats en noves tecnologies al telecentre	Regidoria de Cultura, E-centre Tremp, Centre Cívic Tarraquet, Departament d'Universitats i innovació	39.884,04 €	
				Escola de Persones Adultes	Regidoria d'educació i Departament d'educació	16.000,00 €	

	activament amb els organismes i entitats que treballen l'educació al territori.	<ul style="list-style-type: none"> - La Col·laboració amb altres organismes amb experiència en el món educatiu és bàsica. - L'educació no formal té un pes molt gran 	PROGRAMA DE SUPORT ALS CENTRES EDUCATIUS	Punt de Suport de la UOC	Regidoria d'educació, Biblioteca Pública Maria Barbal, E-centre Tremp, departament d'Universitats i Innovació, Universitat Oberta de Catalunya, Joves estudiants de la UOC	8.296,77 €
				Col·laboració amb el Pla Comarcal de Suport a l'educació	Regidoria d'educació, Serveis educatius del Pallars Jussà, Consorci de Normalització lingüística, departament d'Educació de la Generalitat de Catalunya	8.000,00 €
				Línia de subvencions per a activitats educatives	Regidoria d'educació de AMPAS, Centres educatius	25.920,00 €
TREBALL	<ul style="list-style-type: none"> - Vetllar per oferir facilitats als empresaris joves (menys de 35 anys) alhora de posar en funcionament o tirar endavant els seus negocis. -Facilitar espais de treball i d'interrelació entre els joves 	<ul style="list-style-type: none"> -Cal preparar els joves per fer front a les demandes laborals. -Veiem la importància de donar suport als empresaris del municipi. - També cal crear noves línies empresarials. 	PROGRAMA 'OKUPA'T'	Borsa de Treball de l'Ajuntament	Regidoria de Promoció Local i Oficina de Treball de la Generalitat	108.182,20 €
				Itineraris personals d'inserció a l'espai Jove	Regidoria de Promoció Local, Oficina de Treball de la Generalitat, Departament de Treball de la Generalitat	190.775,84 €
				Cursos Aprèn a trobar feina	Regidoria de Promoció, Local, Centre Cívic Tarraquet, Regidoria de Joventut	7.000,00 €
						620.131,72 €

SA LUT	<ul style="list-style-type: none"> - Oferir informació als joves en relació a les addiccions i la sexualitat. - Facilitar espais de trobada i diàleg entre la població jove - Incidir en les campanyes de prevenció 	<ul style="list-style-type: none"> - Evitar els tabús en matèria de sexualitat i accés als joves a la prevenció. - Cal col·laborar amb organismes en experiència amb matèria de salut jove. 	SUPPORT A INICIATIVES PREVENTIVES	Col·laboració Pla de Salut comarcal	Regidoria de joventut, Consell C. Pallars Jussà Centres educatius de la comarca	4.000,00 €	8.600,00 €
				Bus de la Festa	Regidoria de Joventut, Comissió de Festes de Tremp i Consell C. Pallars Jussà	4.600,00 €	
PAR TICI PA CIÓ	<ul style="list-style-type: none"> - Crear xarxa a través d'aquells projectes que ja compten amb grups de joves engrescats - Foment dels mitjans de comunicació adreçats a joves per diferents canals. - Donar suport als joves que ja s'han associat i dinamitzen el municipi. - Dinamització d'aquells equipaments on es concentren els joves amb 	<ul style="list-style-type: none"> - Interès dels joves en parlar obertament de les seves necessitats. - Iniciatives endegades amb èxit i augment de l'associacionisme 	PROGRAMA MULLA'T +	FESTIPALLARS: Trobada de músics Joves del Pallars	Regidoria de Joventut, Aj. de La Pobla, Aj. d'Isona, Aj. de Senterada, Aj. de Talarn, Consell Comarcal Joves de la comarca AMUP MUT Entitats juvenils de la comarca	22.500,00 €	200.988,40 €
				web Tremp.cat	Regidoria de Joventut Joves del municipi, colla de diables, la casa del sol naixent, comissió de festes, Correllengua i resta d'entitats del municipi	64.628,00 €	
				Línia de subvencions per a entitats juvenils	Regidoria de Joventut Aj Entitats juvenils	10.000,00 €	

	inquietuds concretes.		PROGRAMA 'APALANKA'T-HI'	Dinamització de l'espai jove Tarraquet	Regidoria de Joventut Joves del municipi, colla de diables, la casa del sol naixent, comissió de festes, Correllengua, centre cívic Tarraquet	60.394,72 €
				Dinamització del Buc d'assaig	Regidoria de Joventut la casa del sol naixent, centre cívic Tarraquet Escola de Música	43.465,68 €
OCI	-Donar suport a les iniciatives juvenils de dinamització local des de l'administració - Seguir ajudant i impulsant els grups de música locals	Demanda d'una oferta d'oci més àmplia.	PROGRAMA DE SUPORT A L'OCI JUVENIL	Programació esportiva per joves	Pavelló del Juncar Patronat Municipal d'esports, Entitats esportives	532.102,16 €
				Programació festiva i cultural	regidoria de cultura i festes i comissió de festes	554.108,00 €
COHESIÓ SOCIAL	-		PROGRAMA DE SUPORT A L'ÀREA DE LA DONA	Programació i difusió d'activitats que promoguin la cohesió social i l'educació no sexista per a joves	Regidoria de benestar, SIAD, regidoria de joventut, serveis socials del consell comarcal. Associació de Dones Rosa d'Abril Institut Català de les Dones	95.521,00 €
			PROGRAMA DE SUPORT A LES POLÍTIQUES D'IMMIGRACIÓ I INTEGRACIÓ	Participació i cooperació en les activitats que promoguin la cohesió social i la no discriminació per raça o nacionalitat	Regidoria de Benestar Servei d'Immigració del consell Comarcal Secretaria per la immigració	32.000,00 €
TOTAL						3.704.403,05 €

06. temporalització

Tot seguit presentarem un calendari de treball de les activitats programades en els diferents projectes que conformen els programes del Pla Local de Joventut de Tremp.

EDUCACIÓ	2012	2013	2014	2015
GENER	■ ■ ■ ■ ■	■ ■ ■ ■ ■	■ ■ ■ ■ ■	■ ■ ■ ■ ■
FEBRER	■ ■ ■ ■ ■	■ ■ ■ ■ ■	■ ■ ■ ■ ■	■ ■ ■ ■ ■
MARÇ	■ ■ ■ ■ ■	■ ■ ■ ■ ■	■ ■ ■ ■ ■	■ ■ ■ ■ ■
ABRIL	■ ■ ■ ■ ■	■ ■ ■ ■ ■	■ ■ ■ ■ ■	■ ■ ■ ■ ■
MAIG	■ ■ ■ ■ ■	■ ■ ■ ■ ■	■ ■ ■ ■ ■	■ ■ ■ ■ ■
JUNY	■ ■ ■ ■ ■	■ ■ ■ ■ ■	■ ■ ■ ■ ■	■ ■ ■ ■ ■
JULIOL	■ ■ ■ ■ ■	■ ■ ■ ■ ■	■ ■ ■ ■ ■	■ ■ ■ ■ ■
AGOST	■ ■ ■ ■ ■	■ ■ ■ ■ ■	■ ■ ■ ■ ■	■ ■ ■ ■ ■
SETEMBRE	■ ■ ■ ■ ■	■ ■ ■ ■ ■	■ ■ ■ ■ ■	■ ■ ■ ■ ■
OCTUBRE	■ ■ ■ ■ ■	■ ■ ■ ■ ■	■ ■ ■ ■ ■	■ ■ ■ ■ ■
NOVEMBRE	■ ■ ■ ■ ■	■ ■ ■ ■ ■	■ ■ ■ ■ ■	■ ■ ■ ■ ■
DESEMBRE	■ ■ ■ ■ ■	■ ■ ■ ■ ■	■ ■ ■ ■ ■	■ ■ ■ ■ ■

- Biblioteca Maria Barbal
- Escola Municipal de Música
- Cursos de la universitat d'estiu de Lleida
- Cursos de Noves Tecnologies a l'E-centre Tremp
- Escola de persones Adultes
- Tremp és Punt de Suport de la UOC
- Escola Oficial d'idiomes
- Línia de Subvencions per activitats educatives
- Col·laboració amb el Pla comarcal de suport a l'educació

TREBALL	2012				2013				2014				2015			
GENER	█	█	█	█	█	█	█	█	█	█	█	█	█	█	█	█
FEBRER	█	█	█	█	█	█	█	█	█	█	█	█	█	█	█	█
MARÇ	█	█	█	█	█	█	█	█	█	█	█	█	█	█	█	█
ABRIL	█	█	█	█	█	█	█	█	█	█	█	█	█	█	█	█
MAIG	█	█	█	█	█	█	█	█	█	█	█	█	█	█	█	█
JUNY	█	█	█	█	█	█	█	█	█	█	█	█	█	█	█	█
JULIOL	█	█	█	█	█	█	█	█	█	█	█	█	█	█	█	█
AGOST	█	█	█	█	█	█	█	█	█	█	█	█	█	█	█	█
SETEMBRE	█	█	█	█	█	█	█	█	█	█	█	█	█	█	█	█
OCTUBRE	█	█	█	█	█	█	█	█	█	█	█	█	█	█	█	█
NOVEMBRE	█	█	█	█	█	█	█	█	█	█	█	█	█	█	█	█
DESEMBRE	█	█	█	█	█	█	█	█	█	█	█	█	█	█	█	█

Borsa de Treball de l'Ajuntament de Tremp
 Itineraris personals d'inserció
 Cursos Aprèn a trobar feina
 Suport a joves empresaris
 Creació i dinamització Espai La Incubadora

HABITATGE	2012				2013				2014				2015			
GENER	█	█	█	█	█	█	█	█	█	█	█	█	█	█	█	█
FEBRER	█	█	█	█	█	█	█	█	█	█	█	█	█	█	█	█
MARÇ	█	█	█	█	█	█	█	█	█	█	█	█	█	█	█	█
ABRIL	█	█	█	█	█	█	█	█	█	█	█	█	█	█	█	█
MAIG	█	█	█	█	█	█	█	█	█	█	█	█	█	█	█	█
JUNY	█	█	█	█	█	█	█	█	█	█	█	█	█	█	█	█
JULIOL	█	█	█	█	█	█	█	█	█	█	█	█	█	█	█	█
AGOST	█	█	█	█	█	█	█	█	█	█	█	█	█	█	█	█
SETEMBRE	█	█	█	█	█	█	█	█	█	█	█	█	█	█	█	█
OCTUBRE	█	█	█	█	█	█	█	█	█	█	█	█	█	█	█	█
NOVEMBRE	█	█	█	█	█	█	█	█	█	█	█	█	█	█	█	█
DESEMBRE	█	█	█	█	█	█	█	█	█	█	█	█	█	█	█	█

Borsa Habitatge jove
 Tramitació Ajuts al lloguer (segons convocatòria)

SALUT	2008				2009				2010				2011			
GENER																
FEBRER																
MARÇ																
ABRIL																
MAIG																
JUNY																
JULIOL																
AGOST																
SETEMBRE																
OCTUBRE																
NOVEMBRE																
DESEMBRE																

Pla de salut comarcal
Bus de la Festa

PARTICIPACIÓ	2012				2013				2014				2015			
GENER																
FEBRER																
MARÇ																
ABRIL																
MAIG																
JUNY																
JULIOL																
AGOST																
SETEMBRE																
OCTUBRE																
NOVEMBRE																
DESEMBRE																

FESTIPALLARS: Trobada de Músics Joves
Trempl.cat web
Línia de subvencions per activitats juvenils
Espai Jove Tarraquet
Buc d'Assaig

OCI	2012	2013	2014	2015
GENER				
FEBRER				
MARÇ				
ABRIL				
MAIG				
JUNY				
JULIOL				
AGOST				
SETEMBRE				
OCTUBRE				
NOVEMBRE				
DESEMBRE				

Programació esportiva
 Programació cultural i festiva

COHESIÓ SOCIAL	2012	2013	2014	2015
GENER				
FEBRER				
MARÇ				
ABRIL				
MAIG				
JUNY				
JULIOL				
AGOST				
SETEMBRE				
OCTUBRE				
NOVEMBRE				
DESEMBRE				

Programa de suport a l'àrea de la dona
 Programa de suport a les polítiques d'Immigració i integració

07. recursos

A continuació presentarem el pressupost del Pla Local desglossat per conceptes i relatiu a 4 anys:

EIX EDUCACIÓ			
PROGRAMA	PROJECTES	PRESSUPOST DESGLOSSAT	TOTAL
Programa d'accés als recursos educatius: Aprofita les eines del teu abast	Biblioteca comarcal	Personal	435.678,60
		Manteniment	92.803,56
		Material i Activitats	17.880,00
	Escola Municipal de Música	Professorat	764.588,82
		Manteniment edifici i Material	51.899,98
	Cursos de la universitat de Lleida	Professorat	19.200,00
		Difusió	4.800,00
		Transport sortides	6.400,00
		Dietes	5.600,00
	Dinamització escola oficial d'idiomes	Personal	20.000,00
Difusió		4.000,00	
Cursos especialitzats en noves tecnologies al telecentre	Personal	14.800,00	
	Manteniment	14.084,04	
	Difusió	6.600,00	
	Material	4.400,00	
Escola de persones adultes	Manteniment	16.000,00	
Punt de suport de la UOC	Personal	8.296,77	
Programa de suport als centres educatius	Col·laboració Pla Comarcal educació	Diverses activitats	8.000,00
	Línia de subvencions per a activitats educatives	Pagament subvencions	25.920,00
TOTAL			1.520.951,77 euros

EIX TREBALL			
PROGRAMA	PROJECTES	PRESSUPOST DESGLOSSAT	TOTAL
Programa Okupa't	Borsa de treball	Personal Material	102.773,09 5.409,11
	Itineraris personal d'inserció	Personal Material i manteniment	116.231,92 74.543,92
	Cursos Aprèn a trobar feina	Professorat Material	4.800,00 2.200,00
Programa de suport al jove empresari	Suport i assessorament a joves empresaris	Personal	214.173,68
	Creació de l'espai La incubadora	Material Dinamització	30.000,00 70.000,00
TOTAL			620.131,72 euros

EIX HABITATGE			
PROGRAMA	PROJECTES	PRESSUPOST DESGLOSSAT	TOTAL
Programa espavila't/emancipa't	Borsa Habitatge jove	Personal	122.000,00
	Tramitació d'ajuts al lloguer	Material	18.000,00
TOTAL			140.000,00 euros

EIX SALUT			
PROGRAMA	PROJECTES	PRESSUPOST DESGLOSSAT	TOTAL
Suport a iniciatives preventives	Bus de la Festa	Pagament festa major de Tremp i altres del municipi	4.600,00
	Col·laboració Pla de salut Comarcal	Personal	4.000,00
TOTAL			8.600,00 euros

EIX PARTICIPACIÓ

PROGRAMA	PROJECTES	PRESSUPOST DESGLOSSAT	TOTAL
Programa Mulla't	FESTIPALLARS: Trobada de Músics Joves	Músics	7.200,00
		Lloguer d'equips	5.200,00
		Difusió	4.660,00
Sopars		1.440,00	
Bus		4.000,00	
Línia de subvencions a entitats juvenils	Partida pressupostària	10.000,00	
Web tremp.cat	Coordinació	50.228,00	
	Manteniment aplicatiu	14.400,00	
Programa Apalanka-t'hi	Dinamització espai jove Tarraquet	Personal	49.594,72
		Manteniment	6.600,00
Difusió		3.000,00	
Distribució		1.200,00	
	Dinamització Buc d'Assaig	Personal	32.865,68
Manteniment		4.600,00	
Difusió		6.000,00	
TOTAL			200.988,40 euros

EIX OCI

PROGRAMA	PROJECTES	PRESSUPOST DESGLOSSAT	TOTAL
Programa de suport a l'oci juvenil	Programació esportiva	Partida per activitats Patronat municipal d'esports	251.760,00
		Personal	145.380,00
	Manteniment	248.000,00	
	Programació festiva i cultural	Pressupost festes i activitats culturals	554.108,00
TOTAL			1.086.210,16 euros

EIX COHESIÓ SOCIAL			
PROGRAMA	PROJECTES	PRESSUPOST DESGLOSSAT	TOTAL
Programa de suport a l'àrea de la dona	Activitats per a dones	personal	95.521,00
Programa de suport a les polítiques d'immigració i integració	Suport tècnic al pla comarcal per l'immigració	Personal	32.000,00
TOTAL			127.521,00 euros

TOTAL PRESSUPOST PLA LOCAL	3.704.403,05 euros
-----------------------------------	---------------------------

08. avaluació

Realitzarem una explicació de els mètodes d'avaluació a nivell global, sense entrar en cada programa. Es tractaria de buscar un mètode d'avaluació general i comú, que sigui bàsic per a tots els programes. Si però, que farem aquest informe centrant-nos en cadascun dels eixos.

Així doncs, tindrem en compte qui avalua, quan s'avalua, què s'avalua i com s'avalua. Amb aquests 4 interrogants podem formular un sistema de valoració força efectiu i real. Igualment establirem un sistema d'avaluació a partir de l'eficàcia, l'eficiència i el realisme de cada programa i un sistema de punts que ens ajudarà a valorar més objectivament la nostra tasca.

Anirem doncs responen aquestes qüestions eix per eix.

081. Eix educació

PROGRAMA	QUI AVALUA	QUAN AVALUA	QUE AVALUA	COM AVALUA			TOTAL PUNTS
				REALISME	EFICÀCIA	EFICIÈNCIA	
Accés als recursos educatius	<ul style="list-style-type: none"> - Han de dir la seva els joves implicats o participants en el programa - Les entitats col·laboradores - Els tècnics implicats 	<ul style="list-style-type: none"> - A l'inici de les accions amb els indicadors. - Durant els projectes amb valoracions mensuals. - En finalitzar amb una valoració final de cadascun dels ens participants. 	S'avaluen cadascuna de les activitats o projectes que es duen a terme en aquest programa. Si s'avaluen totes les accions 5 Si només un mínim 1	Els objectius plantejats responen a les necessitats detectades	Quantitat d'objectius fixats acomplerts i en quina mesura s'ha fet	Els objectius s'han complert amb el mínim de recursos possibles	Puntuació del 6 al 30 segons l'avaluació
	Màxima participació en l'avaluació 5 Mínima participació 1	Avaluació en els tres períodes marcats 5 En només un període 1		Puntuació de l'1 al 5 de menys a més	Puntuació de l'1 al 5 de menys a més	Puntuació de l'1 al 5 de menys a més	

<p>Programa de suport als centres educatius</p>	<p>- Avaluen el programa els centres d'educació secundària del municipi - L'han d'avaluar la regidoria d'ensenyament i la regidoria de joventut de l'Ajuntament de Tremp. - Han de dir la seva els joves implicats o participants en el programa. - Finalment també les entitats col·laboradores. Màxima participació en l'avaluació 5 Mínima participació 1</p>	<p>- A l'inici de les accions amb els indicadors. - Durant els projectes amb valoracions mensuals. - En finalitzar amb una valoració final de cadascun dels participants. Avaluació en els tres períodes marcats 5 En només un període 1</p>	<p>S'avaluen cadascuna de les activitats o projectes que es duen a terme en aquest programa. Si s'avaluen totes les accions 5 Si només un mínim 1</p>	<p>Els objectius plantejats responen a les necessitats detectades Puntuació de l'1 al 5 de menys a més</p>	<p>Quantitat d'objectius fixats acomplerts i en quina mesura s'ha fet Puntuació de l'1 al 5 de menys a més</p>	<p>Els objectius s'han complert amb el mínim de recursos possibles Puntuació de l'1 al 5 de menys a més</p>	<p>Puntuació del 6 al 30 segons l'avaluació</p>
---	--	---	---	---	---	--	--

➔ **COM S'AVALUA:**

- A partir de reunions de tècnics professionals.
- A partir d'enquestes de valoració.
- A partir de l'opinió directa dels usuaris.
- A partir del nombre de persones que hi participen i l'interès.

082. Eix treball

PROGRAMA	QUI AVALUA	QUAN AVALUA	QUE AVALUA	COM AVALUA			TOTAL PUNTS
				REALISME	EFICÀCIA	EFICIÈNCIA	
Aprèn a trobar feina	<p>- Avaluen els professionals encarregats de gestionar els programes.</p> <p>- Avaluen els joves encarregats de participar en els programes.</p> <p>- Avaluen les regidories de joventut, promoció econòmica i els ens públics implicats.</p> <p>Màxima participació en l'avaluació 5</p> <p>Mínima participació 1</p>	<p>- A l'inici de les accions amb els indicadors.</p> <p>- Durant els projectes amb valoracions mensuals.</p> <p>- En finalitzar amb una valoració final de cadascun dels ens participants.</p> <p>Avaluació en els tres períodes marcats 5</p> <p>En només un període 1</p>	<p>S'avaluen cadascuna de les activitats o projectes que es duen a terme en aquest programa.</p> <p>Si s'avaluen totes les accions 5</p> <p>Si només un mínim 1</p>	<p>Els objectius plantejats responen a les necessitats detectades</p> <p>Puntuació de l'1 al 5 de menys a més</p>	<p>Quantitat d'objectius fixats acomplerts i en quina mesura s'ha fet</p> <p>Puntuació de l'1 al 5 de menys a més</p>	<p>Els objectius s'han complert amb el mínim de recursos possibles</p> <p>Puntuació de l'1 al 5 de menys a més</p>	<p>Puntuació del 6 al 30 segons l'avaluació</p>
Formació ocupacional	<p>- Avaluen els empresaris implicats en el projecte.</p> <p>Avaluen les regidories de joventut, promoció econòmica i els ens públics implicats.</p> <p>-Avaluen els professionals encarregats de gestionar els programes.</p> <p>Màxima participació en l'avaluació 5</p> <p>Mínima participació 1</p>	<p>A l'inici de les accions amb els indicadors.</p> <p>- Durant els projectes amb valoracions mensuals.</p> <p>- En finalitzar amb una valoració final de cadascun dels ens participants.</p> <p>Avaluació en els tres períodes marcats 5</p> <p>En només un període 1</p>	<p>S'avaluen cadascuna de les activitats o projectes que es duen a terme en aquest programa.</p> <p>Si s'avaluen totes les accions 5</p> <p>Si només un mínim 1</p>	<p>Els objectius plantejats responen a les necessitats detectades</p> <p>Puntuació de l'1 al 5 de menys a més</p>	<p>Quantitat d'objectius fixats acomplerts i en quina mesura s'ha fet</p> <p>Puntuació de l'1 al 5 de menys a més</p>	<p>Els objectius s'han complert amb el mínim de recursos possibles</p> <p>Puntuació de l'1 al 5 de menys a més</p>	<p>Puntuació del 6 al 30 segons l'avaluació</p>

→ COM S'AVALUA:

- A partir dels índex d'interès i participació.

- A partir de les reunions dels professionals (quinzenals en alguns casos i mensuals en altres casos).
- Amb enquestes de valoració.
- Amb les valoracions dels regidors implicats en els programes.

083. Habitatge

PROGRAMA	QUI AVALUA	QUAN AVALUA	QUE AVALUA	COM AVALUA			TOTAL PUNTS
				REALISME	EFICÀCIA	EFICIÈNCIA	
Joves i habitatge	<ul style="list-style-type: none"> - Avaluen els professionals encarregats de gestionar el projecte de la borsa. - Avalua l'INCASOL. - Avaluen els joves implicats en els dos projectes. - Avalua les regidories de joventut i benestar. <p>Màxima participació en l'avaluació 5</p> <p>Mínima participació 1</p>	<ul style="list-style-type: none"> - A l'inici de les accions amb els indicadors. - Durant els projectes amb valoracions mensuals. - En finalitzar amb una valoració final de cadascun dels participants. <p>Avaluació en els tres períodes marcats 5</p> <p>En només un període 1</p>	<ul style="list-style-type: none"> - S'avaluen cadascuna de les activitats o projectes que es duen a terme en aquest programa. <p>Si s'avaluen totes les accions 5</p> <p>Si només un mínim 1</p>	<ul style="list-style-type: none"> - Els objectius plantejats responen a les necessitats detectades <p>Puntuació de l'1 al 5 de menys a més</p>	<ul style="list-style-type: none"> - Quantitat d'objectius fixats acomplerts i en quina mesura s'ha fet <p>Puntuació de l'1 al 5 de menys a més</p>	<ul style="list-style-type: none"> - Els objectius s'han complert amb el mínim de recursos possibles <p>Puntuació de l'1 al 5 de menys a més</p>	<p>Puntuació del 6 al 30 segons l'avaluació</p>

→ COM S'AVALUA:

- Segons l'interès en aconseguir vivenda (número de sol·licituds).
- Segons els índex d'intercanvi de la borsa jove.
- Amb reunions periòdiques dels professionals tècnics.
- Amb l'opinió dels joves implicats amb enquestes de valoració.

084. Participació

PROGRAMA	QUI AVALUA	QUAN AVALUA	QUÈ AVALUA	COM AVALUA			TOTAL PUNTS
				REALISME	EFICÀCIA	EFICIÈNCIA	
Jove opina	<ul style="list-style-type: none"> - Avaluen els professionals encarregats de gestionar els programes. - Avaluen els joves encarregats de participar en els programes. - Avaluen les regidories de joventut i participació ciutadana. <p>Màxima participació en l'avaluació 5</p> <p>Mínima participació 1</p>	<ul style="list-style-type: none"> - A l'inici de les accions amb els indicadors. - Durant els projectes amb valoracions mensuals. - En finalitzar amb una valoració final de cadascun dels participants. <p>Avaluació en els tres períodes marcats 5</p> <p>En només un període 1</p>	<p>S'avaluen cadascuna de les activitats o projectes que es duen a terme en aquest programa.</p> <p>Si s'avaluen totes les accions 5</p> <p>Si només un mínim 1</p>	<p>Els objectius plantejats responen a les necessitats detectades</p> <p>Puntuació de l'1 al 5 de menys a més</p>	<p>Quantitat d'objectius fixats acomplerts i en quina mesura s'ha fet</p> <p>Puntuació de l'1 al 5 de menys a més</p>	<p>Els objectius s'han complert amb el mínim de recursos possibles</p> <p>Puntuació de l'1 al 5 de menys a més</p>	<p>Puntuació del 6 al 30 segons l'avaluació</p>

<p>Jove tens el teu espai</p>	<p>- Avaluen els professionals encarregats de gestionar els programes. - Avaluen els joves encarregats de participar en els programes. - Avaluen les regidories de joventut i participació ciutadana.</p> <p>Màxima participació en l'avaluació 5 Mínima participació 1</p>	<p>A l'inici de les accions amb els indicadors. - Durant els projectes amb valoracions mensuals. - En finalitzar amb una valoració final de cadascun dels participants.</p> <p>Avaluació en els tres períodes marcats 5 En només un període 1</p>	<p>S'avaluen cadascuna de les activitats o projectes que es duen a terme en aquest programa.</p> <p>Si s'avaluen totes les accions 5 Si només un mínim 1</p>	<p>Els objectius plantejats responen a les necessitats detectades</p> <p>Puntuació de l'1 al 5 de menys a més</p>	<p>Quantitat d'objectius fixats acomplerts i en quina mesura s'ha fet</p> <p>Puntuació de l'1 al 5 de menys a més</p>	<p>Els objectius s'han complert amb el mínim de recursos possibles</p> <p>Puntuació de l'1 al 5 de menys a més</p>	<p>Puntuació del 6 al 30 segons l'avaluació</p>
-------------------------------	--	---	---	--	--	---	--

→ COM S'AVALUA:

- A partir dels índex d'interès i participació.
- A partir de les reunions dels professionals (quinzenals en alguns casos i mensuals en altres casos).
- Amb enquestes de valoració

085. Salut

PROGRAMA	QUI AVALUA	QUAN AVALUA	QUÈ AVALUA	COM AVALUA			TOTAL PUNTS
				REALISME	EFICACIA	EFICIENCIA	
Joves responsable	<p>- Avaluen els professionals encarregats de gestionar els programes.</p> <p>- Avaluen els joves encarregats de participar en els programes.</p> <p>- Avaluen els serveis sanitaris implicats en el projecte.</p> <p>- Avaluen les regidories de joventut, benestar i sanitat.</p> <p>Màxima participació en l'avaluació 5</p> <p>Mínima participació 1</p>	<p>- A l'inici de les accions amb els indicadors.</p> <p>- Durant els projectes amb valoracions mensuals.</p> <p>- En finalitzar amb una valoració final de cadascun dels participants.</p> <p>Avaluació en els tres períodes marcats 5</p> <p>En només un període 1</p>	<p>S'avaluen cadascuna de les activitats o projectes que es duen a terme en aquest programa.</p> <p>Si s'avaluen totes les accions 5</p> <p>Si només un mínim 1</p>	<p>Els objectius plantejats responen a les necessitats detectades</p> <p>Puntuació de l'1 al 5 de menys a més</p>	<p>Quantitat d'objectius fixats acomplerts i en quina mesura s'ha fet</p> <p>Puntuació de l'1 al 5 de menys a més</p>	<p>Els objectius s'han complert amb el mínim de recursos possibles</p> <p>Puntuació de l'1 al 5 de menys a més</p>	<p>Puntuació del 6 al 30 segons l'avaluació</p>

→ COM S'AVALUA:

- A partir dels índex d'interès i participació.
- A partir de les reunions dels professionals (quinzenals en alguns casos i mensuals en altres casos).
- Amb enquestes de valoració.
- Amb les valoracions dels regidors implicats en els programes.

o86. Oci

PROGRAMA	QUI AVALUA	QUAN AVALUA	QUE AVALUA	COM AVALUA			TOTAL PUNTS
				REALISME	EFICÀCIA	EFICIÈNCIA	
Joves responsable	- Avaluen els professionals encarregats de gestionar els programes. - Avaluen els joves encarregats de participar en els programes. - Avaluen els serveis sanitaris implicats en el projecte. - Avaluen les regidories de joventut, benestar i sanitat. Màxima participació en l'avaluació 5 Mínima participació 1	- A l'inici de les accions amb els indicadors. - Durant els projectes amb valoracions mensuals. - En finalitzar amb una valoració final de cadascun dels participants. Avaluació en els tres períodes marcats 5 En només un període 1	S'avaluen cadascuna de les activitats o projectes que es duen a terme en aquest programa. Si s'avaluen totes les accions 5 Si només un mínim 1	Els objectius plantejats responen a les necessitats detectades Puntuació de l'1 al 5 de menys a més	Quantitat d'objectius fixats acomplerts i en quina mesura s'ha fet Puntuació de l'1 al 5 de menys a més	Els objectius s'han complert amb el mínim de recursos possibles Puntuació de l'1 al 5 de menys a més	Puntuació del 6 al 30 segons l'avaluació

→ COM S'AVALUA:

- A partir dels índex d'interès i participació.
- A partir de les reunions dels professionals (quinzenals en alguns casos i mensuals en altres casos).
- Amb enquestes de valoració.
- Amb les valoracions dels regidors implicats en els programes

